



Statistische Berichte

Ausfuhr und Einfuhr Bayerns im Mai 2019



G III 1 m 5/2019
Hrsg. im Juli 2019
Bestellnr. G3000C 201905

Zeichenerklärung

- 0 mehr als nichts, aber weniger als die Hälfte der kleinsten in der Tabelle nachgewiesenen Einheit
- nichts vorhanden oder keine Veränderung
- / keine Angaben, da Zahlen nicht sicher genug
- Zahlenwert unbekannt, geheimzuhalten oder nicht rechenbar
- ... Angabe fällt später an
- X Tabellenfach gesperrt, da Aussage nicht sinnvoll
- () Nachweis unter dem Vorbehalt, dass der Zahlenwert erhebliche Fehler aufweisen kann
- p vorläufiges Ergebnis
- r berichtigtes Ergebnis
- s geschätztes Ergebnis
- D Durchschnitt
- ≙ entspricht

Auf- und Abrunden

Im Allgemeinen ist ohne Rücksicht auf die Endsummen auf- bzw. abgerundet worden. Deshalb können sich bei der Summierung von Einzelangaben geringfügige Abweichungen zu den ausgewiesenen Endsummen ergeben. Bei der Aufgliederung der Gesamtheit in Prozent kann die Summe der Einzelwerte wegen Rundens vom Wert 100 % abweichen. Eine Abstimmung auf 100 % erfolgt im Allgemeinen nicht.

Publikationsservice

Das Bayerische Landesamt für Statistik veröffentlicht jährlich über 400 Publikationen. Das aktuelle Veröffentlichungsverzeichnis ist im Internet als Datei verfügbar, kann aber auch als Druckversion kostenlos zugesandt werden.

Kostenlos

ist der Download der meisten Veröffentlichungen, z.B. von Statistischen Berichten (PDF- oder Excel-Format).

Kostenpflichtig

sind alle Printversionen (auch von Statistischen Berichten), Datenträger und ausgewählte Dateien (z.B. von Verzeichnissen, von Beiträgen, vom Jahrbuch).

Publikationsservice

 Alle Veröffentlichungen sind im Internet verfügbar unter www.statistik.bayern.de/produkte

Impressum

Statistische Berichte

bieten in tabellarischer Form neuestes Zahlenmaterial der jeweiligen Erhebung. Dieses wird, soweit erforderlich, methodisch erläutert und kurz kommentiert.

Herausgeber, Druck und Vertrieb

Bayerisches Landesamt für Statistik
Nürnberger Straße 95
90762 Fürth

Papier

Gedruckt auf umweltfreundlichem Papier, chlorfrei gebleicht.

Vertrieb

E-Mail vertrieb@statistik.bayern.de
Telefon 089 2119-3205
Telefax 089 2119-3457

Auskunftsdienst

E-Mail info@statistik.bayern.de
Telefon 0911 98208-6563
Telefax 0911 98208-6573

© Bayerisches Landesamt für Statistik, Fürth 2019
Vervielfältigung und Verbreitung, auch auszugsweise, mit Quellenangabe gestattet.

Hinweis: Diese Druckschrift wird im Rahmen der Öffentlichkeitsarbeit der Bayerischen Staatsregierung herausgegeben. Sie darf weder von Parteien noch von Wahlwerbern oder Wahlhelfern im Zeitraum von fünf Monaten vor einer Wahl zum Zwecke der Wahlwerbung verwendet werden. Dies gilt für Landtags-, Bundestags-, Kommunal- und Europawahlen. Missbräuchlich ist während dieser Zeit insbesondere die Verteilung auf Wahlveranstaltungen, an Informationsständen der Parteien sowie das Einlegen, Aufdrucken und Aufkleben parteipolitischer Informationen oder Werbemittel. Untersagt ist gleichfalls die Weitergabe an Dritte zum Zwecke der Wahlwerbung. Auch ohne zeitlichen Bezug zu einer bevorstehenden Wahl darf die Druckschrift nicht in einer Weise verwendet werden, die als Parteinahme der Staatsregierung zugunsten einzelner politischer Gruppen verstanden werden könnte. Den Parteien ist es gestattet, die Druckschrift zur Unterrichtung ihrer eigenen Mitglieder zu verwenden.

Inhaltsverzeichnis

Vorbemerkungen	4
Wichtige Hinweise	7
 Abbildungen und Tabellen	
Abb. 1 Monatliche Entwicklung der Ausfuhr Bayerns von Juni 2017 bis Mai 2019 nach Bestimmungsländergruppen	8
Abb. 2 Monatliche Entwicklung der Einfuhr Bayerns von Juni 2017 bis Mai 2019 nach Ursprungsländergruppen	8
Abb. 3 Ausfuhr Bayerns im Mai 2019 nach ausgewählten Warenuntergruppen	9
Abb. 4 Ausfuhr Bayerns im Mai 2019 nach ausgewählten Bestimmungsländern	9
Abb. 5 Einfuhr Bayerns im Mai 2019 nach ausgewählten Warenuntergruppen	23
Abb. 6 Einfuhr Bayerns im Mai 2019 nach ausgewählten Ursprungsländern	23
1a. Entwicklung der Ausfuhr Bayerns nach Warengruppen	10
2a. Ausfuhr Bayerns nach Warengruppen	12
3a. Ausfuhr Bayerns nach Warengruppen und Warenuntergruppen	13
4a. Ausfuhr Bayerns nach Erdteilen, Bestimmungsländern und Ländergruppen	18
1b. Entwicklung der Einfuhr Bayerns nach Warengruppen	24
2b. Einfuhr Bayerns nach Warengruppen	26
3b. Einfuhr Bayerns nach Warengruppen und Warenuntergruppen	27
4b. Einfuhr Bayerns nach Erdteilen, Ursprungsländern und Ländergruppen	32
Länderverzeichnis für die Außenhandelsstatistik	37
Ländergruppen	39

Vorbemerkungen

Rechtsgrundlagen:

Gesetz über die Statistik für Bundeszwecke (Bundesstatistikgesetz – BStatG) vom 22. Januar 1987 (BGBl I S. 462, 565), zuletzt geändert durch Artikel 3 des Gesetzes vom 7. September 2007 (BGBl I S. 2246),

Verordnung (EG) Nr. 638/2004 des Europäischen Parlaments und des Rates vom 31. März 2004 über die Gemeinschaftsstatistiken des Warenverkehrs zwischen Mitgliedstaaten und zur Aufhebung der Verordnung (EWG) Nr. 3330/91 des Rates (ABl. EG Nr. L 102 S. 1), geändert durch Verordnung (EG) Nr. 222/2009 des Europäischen Parlaments und des Rates vom 11. März 2009 (ABl. L 87 vom 31.3.2009, S. 160),

Verordnung (EG) Nr. 1982/2004 der Kommission vom 18. November 2004 zur Durchführung der Verordnung (EG) Nr. 638/2004 des Europäischen Parlaments und des Rates über die Gemeinschaftsstatistiken des Warenverkehrs zwischen Mitgliedstaaten und zur Aufhebung der Verordnungen (EG) Nr. 1901/2000 und (EWG) Nr. 3590/92 der Kommission (ABl. EG Nr. L 343 S. 3), zuletzt geändert durch Verordnung (EU) Nr. 96/2010 der Kommission vom 4. Februar 2010 (ABl. L 34 vom 5.2.2010, S. 1),

Verordnung (EG) Nr. 471/2009 des Europäischen Parlaments und des Rates vom 6. Mai 2009 über Gemeinschaftsstatistiken des Außenhandels mit Drittländern und zur Aufhebung der Verordnung (EG) Nr. 1172/95 des Rates (ABl. L 152 vom 16.6.2009, S. 23),

Verordnung (EU) Nr. 92/2010 der Kommission vom 2. Februar 2010 zur Durchführung der Verordnung (EG) Nr. 471/2009 des Europäischen Parlaments und des Rates über Gemeinschaftsstatistiken des Außenhandels mit Drittländern hinsichtlich des Datenaustauschs zwischen den Zollbehörden und den nationalen statistischen Stellen, der Erstellung von Statistiken und der Qualitätsbewertung (ABl. L 31 vom 3.2.2010, S. 4),

Verordnung (EU) Nr. 113/2010 der Kommission vom 9. Februar 2010 zur Durchführung der Verordnung (EG) Nr. 471/2009 des Europäischen Parlaments und des Rates über Gemeinschaftsstatistiken des Außenhandels mit Drittländern hinsichtlich der Abdeckung des Handels, der Definition der Daten, der Erstellung von Statistiken des Handels nach Unternehmensmerkmalen und Rechnungswährung sowie besonderer Waren oder Warenbewegungen (ABl. L 37 vom 10.2.2010, S. 1),

Verordnung (EU) Nr. 1106/2012 der Kommission vom 27. November 2012 zur Durchführung der Verordnung (EG) Nr. 471/2009 des Europäischen Parlaments und des Rates über Gemeinschaftsstatistiken des Außenhandels mit Drittländern hinsichtlich der Aktualisierung des Verzeichnisses der Länder und Gebiete (ABl. L 328 vom 28.11.2012, S. 7)

Außenhandelsstatistikgesetz (AHStatG) in der im Bundesgesetzblatt Teil III, Gliederungsnummer 7402-1, veröffentlichten bereinigten Fassung, zuletzt geändert durch Artikel 10 des Gesetzes vom 25. April 2007 (BGBl I S. 594),

Außenhandelsstatistik-Durchführungsverordnung (AHStatDV) in der Fassung der Bekanntmachung vom 29. Juli 1994 (BGBl I S. 1993), zuletzt geändert durch Verordnung vom 24. November 2008 (BGBl I S. 2238).

Gegenstand:

Die Außenhandelsstatistik Bayerns stellt den grenzüberschreitenden Warenverkehr Bayerns mit dem Ausland dar. Seit 1993 gliedert sich die Außenhandelsstatistik wegen der unterschiedlichen Erhebungsformen in die Intrahandelsstatistik (Handel mit den EU-Ländern) und die Extrahandelsstatistik (Handel mit den übrigen Staaten). Ausland im Sinne der Außenhandelsstatistik ist das Gebiet außerhalb der Bundesrepublik Deutschland.

Erhebungsgebiet:

Das Erhebungsgebiet der Außenhandelsstatistik umfasst das Gebiet des Freistaats Bayern.

Anmeldung:

Den Ergebnissen der Außenhandelsstatistik liegen im Allgemeinen die Angaben der Einführer und Ausführer zugrunde. Die Anmeldung zur Extrahandelsstatistik erfolgt in der Regel mit den Vordrucken „Einfuhranmeldung“ und „Ausfuhranmeldung“. Den Ergebnissen der Intrahandelsstatistik liegen die statistischen Anmeldungen der innergemeinschaftlichen Erwerbe und Lieferungen im Sinne des Umsatzsteuergesetzes zugrunde.

Darstellungsform:

In der Außenhandelsstatistik wird die Ausfuhr im Spezialhandel und die Einfuhr im Generalhandel dargestellt.

Der **Spezialhandel** enthält im Wesentlichen die Waren, die aus der Erzeugung, der Bearbeitung oder Verarbeitung des Erhebungsgebietes stammen und ausgehen.

Er umfasst die Ausfuhr von Waren

- aus dem freien Verkehr,
- nach zollamtlich bewilligter aktiver Veredelung (Eigen- und Lohnveredelung),
- zur zollamtlich bewilligten passiven Veredelung, auch Ausbesserung.

Für die Ausfuhrstatistik der einzelnen Länder der Bundesrepublik Deutschland bildet der Herstellungsort der Güter das Grundmerkmal. Sind mehrere Orte an der Herstellung beteiligt, so gilt derjenige als Herstellungsort, in dem die Exportware die letzte, wirtschaftlich gerechtfertigte, wesentliche Be- oder Verarbeitung erfahren hat.

Der **Generalhandel** enthält alle in das Erhebungsgebiet eingehenden Waren mit Ausnahme der Waren der Durchfuhr und des Zwischenauslandsverkehrs.

Generalhandel und Spezialhandel enthalten übereinstimmend die unmittelbare Einfuhr von Waren in den freien Verkehr, zur zollamtlich bewilligten aktiven Veredelung (Eigen- und Lohnveredelung), nach zollamtlich bewilligter passiver Veredelung, auch Ausbesserung.

Der Generalhandel unterscheidet sich vom Spezialhandel durch die verschiedene Nachweisung der auf Lager eingeführten ausländischen Waren.

Nachgewiesen werden

- im Generalhandel alle Einfuhren auf Lager im Zeitpunkt ihrer Einlagerung,
- im Spezialhandel dagegen nur diejenigen Einfuhren auf Lager, die nicht zur Wiederausfuhr gelangen, zum Zeitpunkt ihrer Einfuhr aus Lager.

Die Einfuhr Bayerns im Generalhandel enthält also nicht nur die Waren, die zum Gebrauch, zum Verbrauch, zur Bearbeitung oder Verarbeitung in Bayern bestimmt sind, sondern auch Waren, die über Bayern als erstes bekanntes Zielland in andere Länder des Bundesgebiets oder wieder ins Ausland weitergeleitet werden.

Für die einzelnen Länder der Bundesrepublik Deutschland können somit – im Gegensatz zu deren Ausfuhr, bei der der Spezialhandel erfasst wird – die Einfuhren nur im Generalhandel ermittelt werden.

Befreiungen und Vereinfachungen:

Im Rahmen der Extrahandelsstatistik sind – bis auf wenige Ausnahmen – Warensendungen von weniger als 1000 Euro von der Anmeldung befreit.

Im Rahmen der Intrahandelsstatistik sind Unternehmen befreit, deren im Intrahandel getätigte jährlichen Versendungen in andere Mitgliedstaaten den Wert von 500 000 Euro und/oder Eingänge aus anderen Mitgliedstaaten den Wert von 800 000 Euro im Vorjahr oder im laufenden Jahr nicht überschritten haben. Privatpersonen sind in der Intrahandelsstatistik grundsätzlich von der Auskunftspflicht befreit. Die Befreiungen sind als Zuschätzungen in den Außenhandelsergebnissen enthalten.

Nicht einbezogen sind ferner Waren, die von ausländischen Streitkräften, die in der Bundesrepublik Deutschland stationiert sind, selbst ausgeführt und eingeführt werden.

Berichtsmonat:

Die Ausfuhren und Einfuhren werden im Allgemeinen im Monat des Grenzübergangs nachgewiesen. Durch unvermeidbare Aufenthalte bei der Anmeldung, aber auch durch Rückfragen, können in geringem Umfang Ausfuhren und Einfuhren in einer späteren Berichtszeit nachgewiesen sein.

Warensystematik:

Benennung und Gruppierung der Waren in den Tabellen erfolgen seit Berichtsmonat Januar 2002 nach der Gliederung „Warengruppen und -untergruppen der Ernährungswirtschaft und der Gewerblichen Wirtschaft, (EGW Rev. 2002)“.

Mengen:

Die Mengenangaben (Dezitonne = dt = 100 kg) beziehen sich auf das Eigen- bzw. Reingewicht der Waren.

Werte:

Die Werte beziehen sich grundsätzlich auf den Grenzübergangswert, d. h. auf den Wert frei Grenze des Erhebungsgebietes. Bei der Ausfuhr oder Einfuhr nach Veredelung ist stets der volle Warenwert einschließlich der Veredelungskosten und der Vertriebskosten eingesetzt.

Bestimmungs- und Ursprungsgebiete:

In der Ausfuhr wird als Bestimmungsland das Land nachgewiesen, in dem die Waren gebraucht oder verbraucht, bearbeitet oder verarbeitet werden sollen. Ist das Bestimmungsland nicht bekannt, so gilt das letzte bekannte Land, in das die Waren verbracht werden sollen, als Bestimmungsland.

In der Einfuhr wird als Ursprungsland das Land nachgewiesen, in dem die Waren vollständig gewonnen oder hergestellt worden sind oder ihre letzte wesentliche und wirtschaftlich gerechtfertigte Be- oder Verarbeitung erfahren haben. Ist das Ursprungsland nicht bekannt, so tritt an diese Stelle das Versendungsland.

Auf- und Abrundungen:

Gelegentlich auftretende Differenzen in den Summen sind auf das Runden der Einzelpositionen zurückzuführen.

Vorläufige Ergebnisse:

Die Angaben für die Jahre 2018 und 2019 stellen vorläufige Ergebnisse dar.

Wichtige Hinweise

Monatliche Revisionen:

Bisher wurden die Außenhandelsergebnisse auf Detailebene in Deutschland nur einmal jährlich revidiert. Dies geschah rund neun bis zehn Monate nach Ablauf eines Berichtsjahrs. Nach den aktuellen Qualitätsvorgaben der Europäischen Union (EU) sind die Revisionspraktiken in den Mitgliedstaaten zu harmonisieren. Im Zuge dieses Harmonisierungsprozesses werden zeitnahe monatliche Revisionen angestrebt.

Ab Berichtsjahr 2011 werden die Außenhandelsergebnisse monatlich revidiert. Die erste Revision eines Berichtsmonats findet zusammen mit der Aufbereitung des zweiten Folgemonats statt. Insgesamt werden für jeden Berichtsmonat sechs aufeinander folgende monatliche Revisionen durchgeführt. Im Oktober des Folgejahres erfolgt zudem noch eine zusätzliche Jahresrevision. Die Ergebnisse werden dann - wie bisher - als endgültig betrachtet.

Eine Übersicht im Internet (www.destatis.de > weitere Themen > Außenhandel) informiert über die Zeitpunkte der Revisionen.

Die vorliegende Veröffentlichung wird nur mit dem ersten Veröffentlichungsstand eines Monats erstellt. Revisionen werden erst im übernächsten Berichtsheft berücksichtigt. Dadurch können die in dieser Veröffentlichung enthaltenen Ergebnisse von späteren Außenhandelsergebnissen abweichen. Die jeweils aktuellsten Ergebnisse erhalten Sie über unsere Online-Datenbank "Genesis-Online" (www.statistikdaten.bayern.de/).

Es ist zu beachten, dass die im jeweiligen Bericht ausgewiesenen Summen für die abgelaufenen Monate des Jahres (Kumulation) von der Addition der einzelnen, vorher veröffentlichten Monatswerte abweichen.

Hinweis zur Ermittlung der Veränderungsdaten:

Die Berechnung der Veränderungsdaten erfolgt in den Monatsberichten ab Januar 2012 jeweils auf Basis der revidierten Vormonatswerte.

Geänderte Länderzuordnung:

Ab dem Berichtsmonat Januar 2012 werden die Länder Georgien, Armenien, Aserbaidschan, Kasachstan, Turkmenistan, Usbekistan, Tadschikistan und Kirgisistan (bisher Europa) unter Asien und die Länder Ceuta und Melilla (bisher Europa) unter Afrika ausgewiesen.

Zeichenerklärung:

0 mehr als nichts, aber weniger als die Hälfte der kleinsten in der Tabelle nachgewiesenen Einheit

- nichts vorhanden oder keine Veränderung

/ keine Angabe, da Zahl nicht sicher genug

. Zahlenwert unbekannt, geheimzuhalten oder nicht rechenbar

... Angabe fällt später an

x Tabellenfach gesperrt, da Aussage nicht sinnvoll

() Nachweis unter Vorbehalt, dass der Zahlenwert erhebliche Fehler aufweisen kann

p vorläufiges Ergebnis

r berichtiges Ergebnis

s geschätztes Ergebnis

D Durchschnitt

≐ entspricht

Abb. 1
Monatliche Entwicklung der Ausfuhr Bayerns von Juni 2017 bis Mai 2019
nach Bestimmungsländergruppen
 in Milliarden Euro

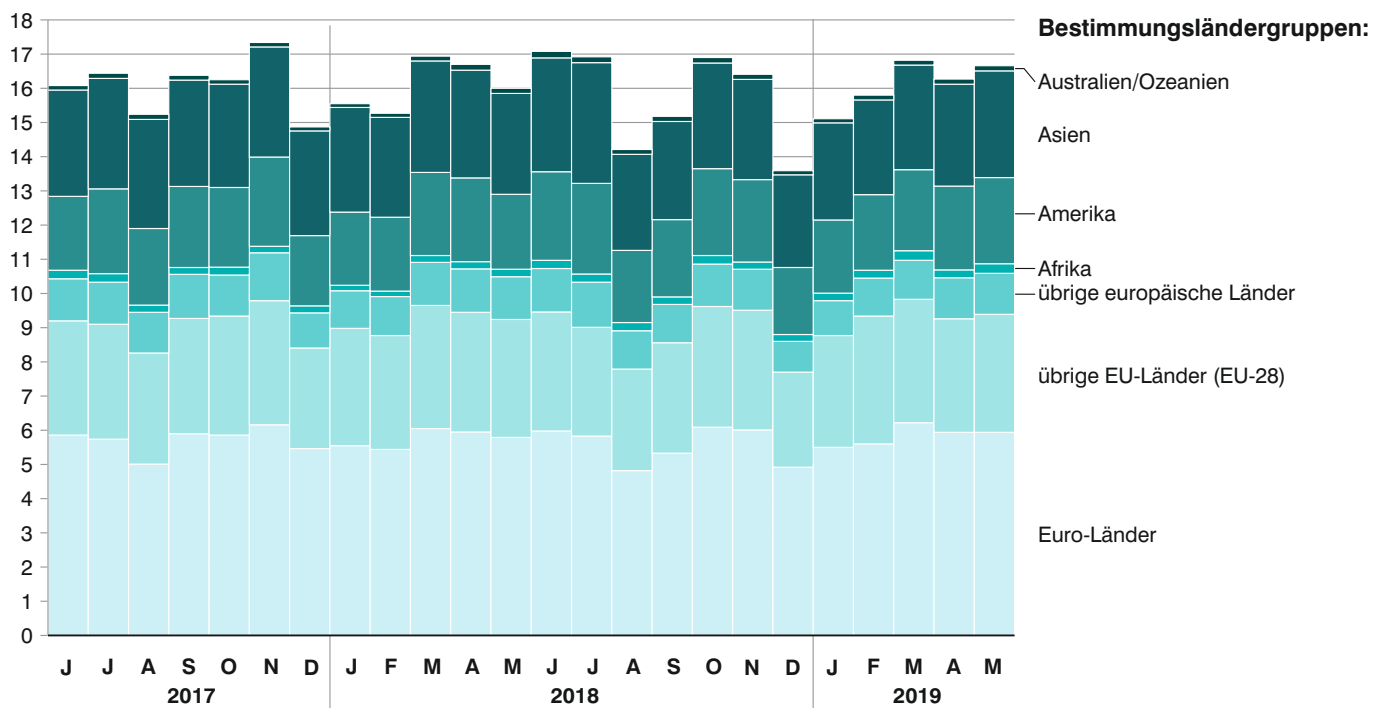


Abb. 2
Monatliche Entwicklung der Einfuhr Bayerns von Juni 2017 bis Mai 2019
nach Ursprungsländergruppen
 in Milliarden Euro

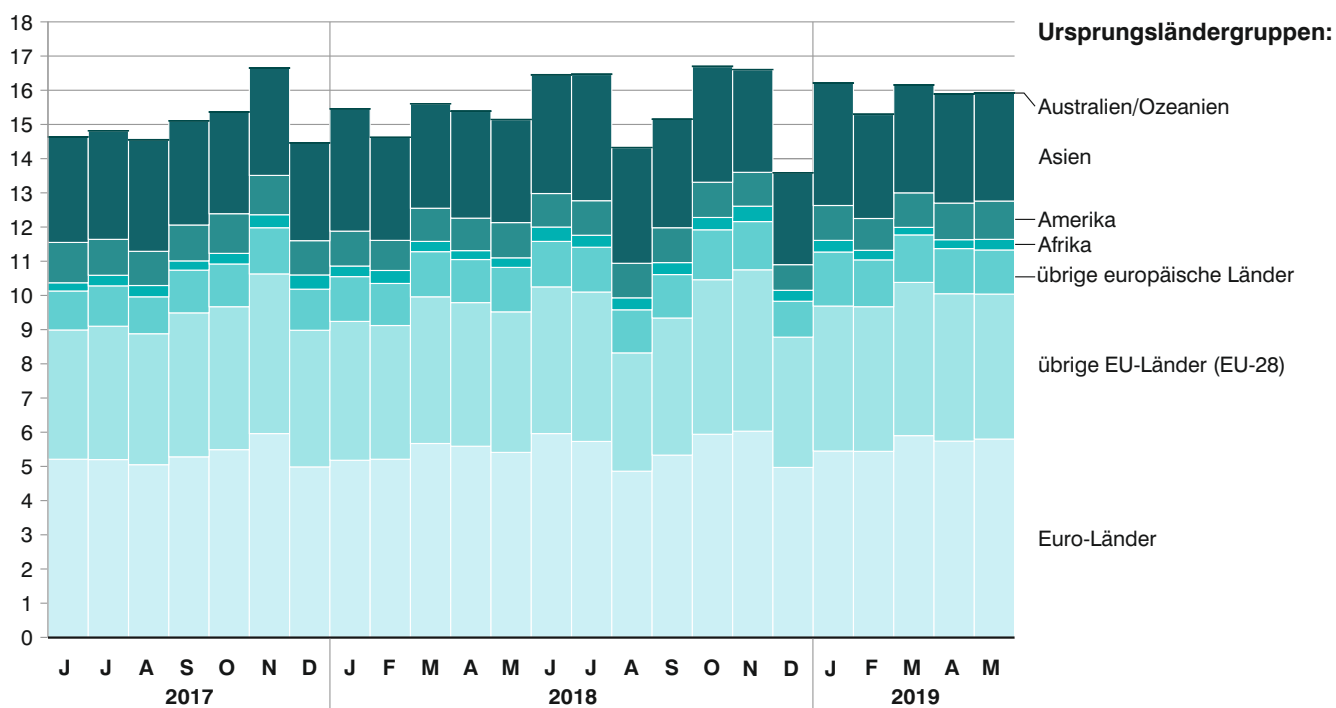


Abb. 3

Ausfuhr Bayerns im Mai 2019 nach ausgewählten Warenuntergruppen in Milliarden Euro

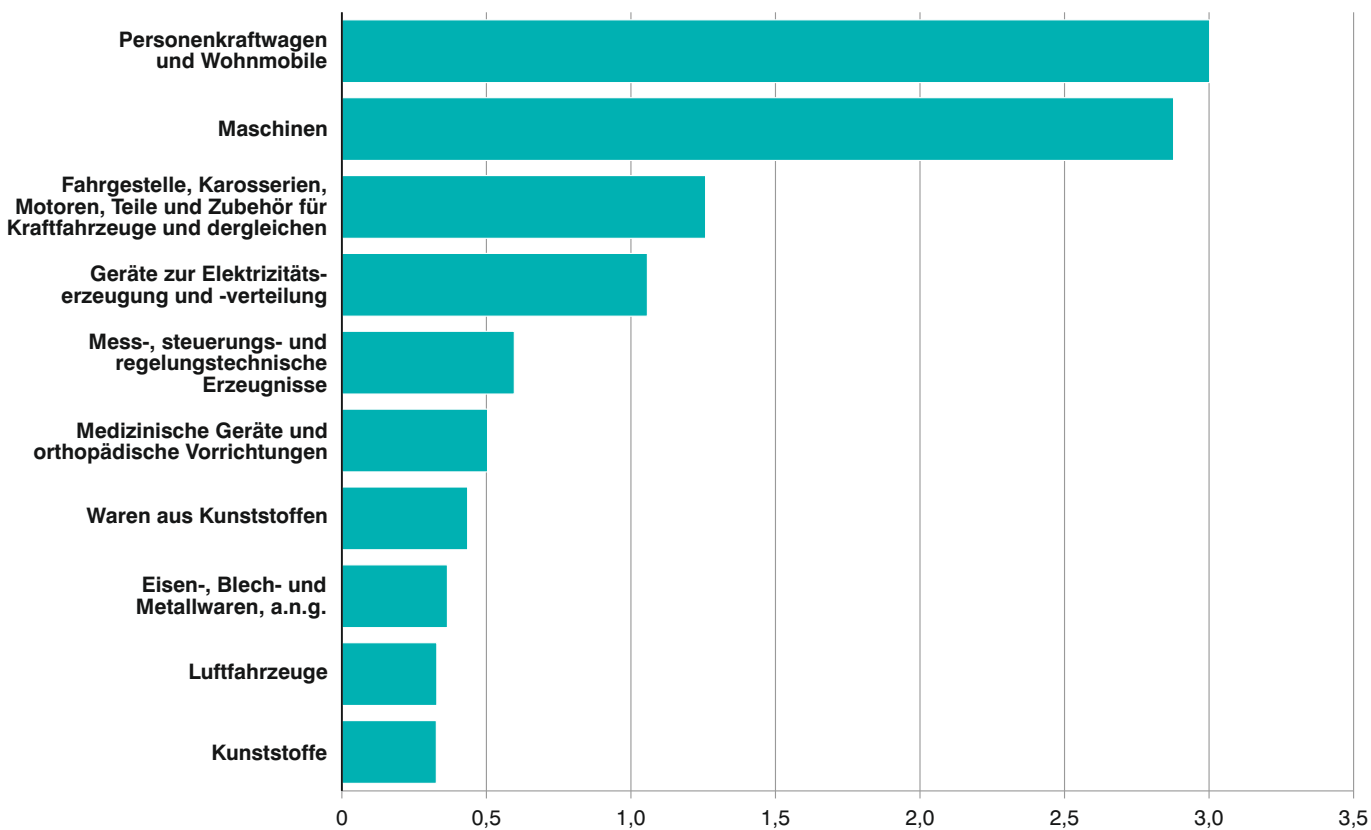
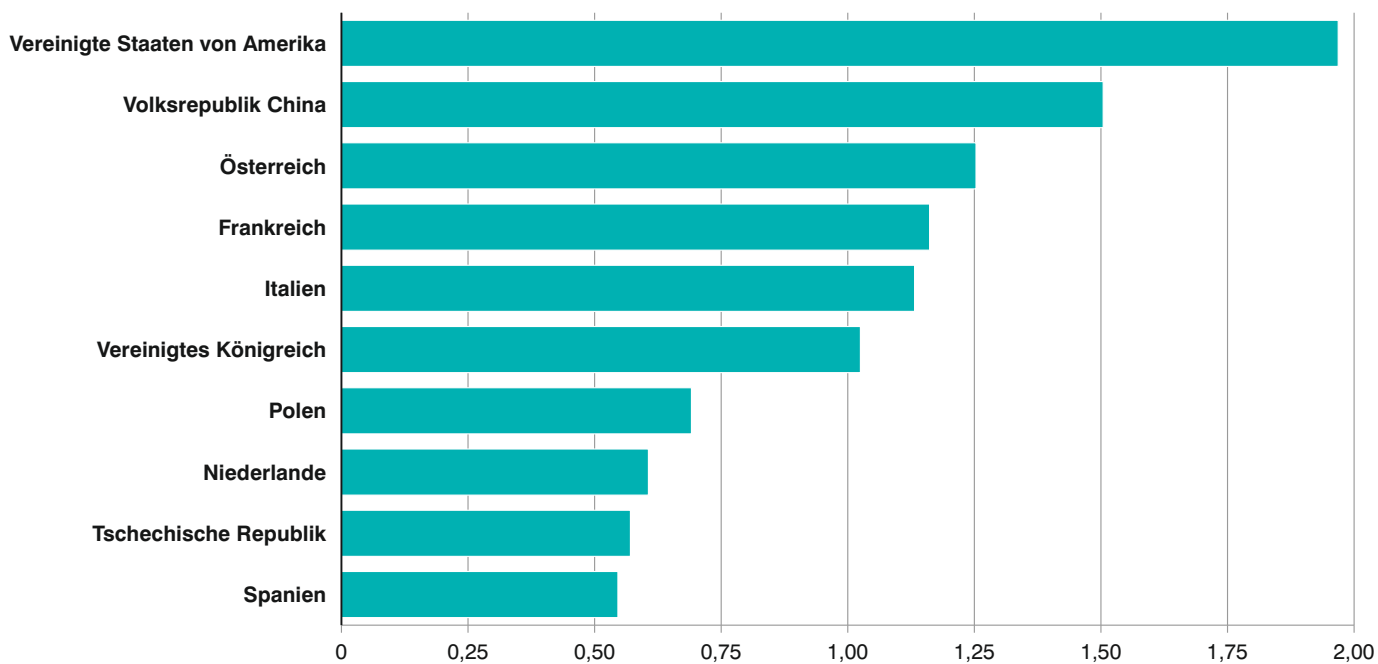


Abb. 4

Ausfuhr Bayerns im Mai 2019 nach ausgewählten Bestimmungsländern in Milliarden Euro



1a. Entwicklung der Ausfuhr Bayerns

Lfd. Nr.	Jahr Monat	Ausfuhr insgesamt	Ernährungswirtschaft				zusammen
			Lebende Tiere ¹⁾	Nahrungsmittel		Genussmittel	
				tierischen Ursprungs	pflanzlichen Ursprungs ²⁾		
1 000 Euro							
1	1999	80 959 795	98 602	2 145 596	1 416 692	748 273	4 409 163
2	2000	92 877 843	129 288	2 235 377	1 519 722	827 085	4 711 473
3	2001	98 300 627	110 682	2 514 397	1 483 868	821 602	4 930 548
4	2002	102 471 896	141 483	2 427 882	1 465 606	699 920	4 734 891
5	2003	106 702 325	120 635	2 590 328	1 481 628	693 701	4 886 292
6	2004	117 493 304	136 018	2 672 589	1 545 231	749 140	5 102 978
7	2005	126 890 995	171 674	2 871 097	1 721 117	799 543	5 563 431
8	2006	140 367 506	142 327	3 149 545	1 913 676	896 718	6 102 266
9	2007	152 448 741	135 328	3 534 306	2 223 828	956 432	6 849 894
10	2008	154 333 267	135 453	3 782 572	2 518 440	1 318 895	7 755 359
11	2009	122 307 291	128 819	3 307 562	2 280 766	1 097 783	6 814 929
12	2010	144 010 552	124 407	3 503 546	2 362 598	1 053 893	7 044 443
13	2011	160 018 625	144 434	3 844 916	2 743 310	1 190 292	7 922 955
14	2012	164 588 461	156 438	3 957 837	3 061 987	1 180 877	8 357 139
15	2013	166 389 828	155 230	4 082 268	3 225 406	1 131 801	8 594 705
16	2014	168 589 339	163 730	4 220 498	3 300 386	1 138 692	8 823 306
17	2015	178 426 738	153 125	3 895 478	3 554 735	1 206 516	8 809 855
18	2016	182 253 443	120 062	3 787 184	3 668 138	1 292 337	8 867 720
19	2017	190 695 833	132 429	4 141 009	3 889 517	1 326 449	9 489 403
20	2018 ³⁾	190 559 868	122 353	4 082 161	3 988 116	1 330 825	9 523 452
2018³⁾							
21	Januar	15 551 337	8 427	347 724	353 270	107 327	816 748
22	Februar	15 275 301	12 151	303 287	305 089	115 972	736 499
23	März	16 854 089	10 980	356 888	353 312	130 663	851 843
24	April	16 668 864	9 635	333 525	336 474	106 575	786 209
25	Mai	15 998 592	9 434	352 400	320 397	104 887	787 117
26	Juni	17 026 374	9 971	340 748	327 818	118 321	796 857
27	Juli	16 926 190	12 596	347 244	317 996	132 180	810 015
28	August	14 169 210	8 060	362 146	334 098	117 041	821 345
29	September ...	15 193 906	11 787	324 473	308 996	98 214	743 470
30	Oktober	16 812 588	11 668	351 396	366 589	105 131	834 784
31	November	16 475 900	8 349	330 194	364 926	118 662	822 131
32	Dezember	13 607 517	9 295	332 136	299 151	75 852	716 434
2019³⁾							
33	Januar	15 093 511	10 513	348 036	345 959	115 804	820 313
34	Februar	15 841 634	7 897	309 437	337 281	93 754	748 370
35	März	16 794 000	7 422	349 858	350 168	105 094	812 542
36	April	16 276 802	8 414	337 843	326 437	106 990	779 683
37	Mai	16 661 174	8 343	349 253	324 551	108 128	790 275
38	Juni						
39	Juli						
40	August						
41	September ...						
42	Oktober						
43	November						
44	Dezember						
Nachrichtlich: Veränderung der Ausfuhr in Euro zum ... in %							
45	Vormonat	2,4	-0,8	3,4	-0,6	1,1	1,4
46	Vorjahresmonat	4,1	-11,6	-0,9	1,3	3,1	0,4

¹⁾ Einschl. lebende Tiere zu anderen als Ernährungszwecken. - ²⁾ Einschl. lebende Pflanzen und Erzeugnisse der Ziergärtnerei.

- ³⁾ Vorläufige Ergebnisse.

nach Warengruppen

Gewerbliche Wirtschaft						Rückwaren, Ersatzlieferungen, andere nicht aufgliederbare Warenverkehre	Lfd. Nr.
Rohstoffe	Halbwaren	Fertigwaren			zusammen		
		insgesamt	davon				
			Vorerzeugnisse	Enderzeugnisse			
1 000 Euro							
643 108	2 468 827	70 085 528	6 858 135	63 227 392	73 197 462	-	1
635 582	2 493 856	73 421 194	7 150 662	66 270 532	76 550 632	-	2
714 498	3 244 636	84 207 239	8 465 126	75 742 113	88 166 375	-	3
691 257	3 406 055	89 272 768	7 623 844	81 648 924	93 370 079	-	4
737 035	2 845 833	94 154 137	7 510 864	86 643 273	97 737 005	-	5
683 296	3 376 807	95 547 794	7 520 140	88 027 655	99 607 897	2208136	6
690 019	4 198 901	105 943 307	8 278 610	97 664 797	110 832 327	1557999	7
729 532	4 765 471	113 922 269	9 018 080	104 904 189	119 417 272	1910292	8
855 341	5 700 534	125 235 927	10 212 723	115 023 205	131 791 802	2473438	9
982 054	6 274 647	135 721 642	10 491 799	125 229 843	142 978 343	2 620 504	10
793 806	6 609 585	137 187 766	10 882 387	126 305 379	144 591 157	1 986 751	11
692 822	4 565 708	108 363 487	8 953 199	99 410 287	113 622 016	1 870 346	12
903 846	6 306 832	127 797 820	11 361 217	116 436 603	135 008 498	1 957 611	13
998 587	7 246 876	141 833 600	12 500 351	129 333 247	150 079 066	2 016 607	14
954 223	7 003 812	146 432 832	12 275 748	134 157 087	154 390 869	1 840 452	15
973 696	7 048 098	147 687 718	12 107 945	135 579 773	155 709 512	2 085 611	16
988 739	6 940 841	149 627 711	12 048 324	137 579 387	157 557 291	2 208 740	17
996 784	6 422 078	159 251 690	12 470 461	146 781 229	166 670 552	2 946 331	18
977 898	7 261 780	170 531 024	13 468 081	157 062 943	178 770 701	2 435 729	19
981 846	7 548 234	169 305 731	14 031 692	155 274 036	177 835 810	3 200 604	20
84 452	626 293	13 731 953	1 209 903	12 522 050	14 442 698	291 891	21
80 406	603 464	13 599 416	1 148 525	12 450 890	14 283 286	255 516	22
83 828	614 719	15 074 184	1 230 647	13 843 537	15 772 731	229 515	23
88 379	603 766	14 949 193	1 204 016	13 745 177	15 641 338	241 317	24
86 733	661 072	14 206 204	1 195 204	13 011 000	14 954 008	257 468	25
85 681	697 126	15 182 850	1 264 791	13 918 058	15 965 656	263 860	26
90 536	682 542	15 079 988	1 219 074	13 860 913	15 853 065	263 109	27
72 580	664 698	12 350 266	1 135 658	11 214 608	13 087 544	260 321	28
83 844	615 242	13 440 227	1 146 001	12 294 226	14 139 313	311 123	29
84 676	677 385	14 930 601	1 243 891	13 686 710	15 692 663	285 141	30
77 660	614 391	14 692 795	1 156 993	13 535 802	15 384 846	268 922	31
63 071	487 536	12 068 054	876 989	11 191 065	12 618 662	272 421	32
71 744	558 613	13 363 634	1 207 277	12 156 357	13 993 992	279 207	33
69 012	569 048	14 043 232	1 104 838	12 938 394	14 681 291	411 972	34
72 721	617 168	14 842 900	1 182 960	13 659 939	15 532 789	448 670	35
73 271	601 214	14 278 617	1 159 742	13 118 875	14 953 102	544 017	36
76 342	617 160	14 616 082	1 181 628	13 434 454	15 309 584	561 315	37
							38
							39
							40
							41
							42
							43
							44
4,2	2,7	2,4	1,9	2,4	2,4	3,2	45
-12,0	-6,6	2,9	-1,1	3,3	2,4	118,0	46

2a. Ausfuhr Bayerns nach Warengruppen

Warengruppe	Ausfuhr im Berichts- monat	Zu- bzw. Abnahme (-) gegenüber		Ausfuhr seit Jahres- beginn	Zu- bzw. Abnahme (-) gegenüber Vorjahr
		Vor- monat	Vor- jahres- monat		
	1 000 Euro	%		1 000 Euro	%
Ausfuhr insgesamt	16 661 174	2,4	4,1	80 667 122	0,4
Ernährungswirtschaft	790 275	1,4	0,4	3 951 183	- 0,7
Lebende Tiere ¹⁾	8 343	- 0,8	- 11,6	42 589	- 15,9
Nahrungsmittel tierischen Ursprungs	349 253	3,4	- 0,9	1 694 428	0,0
Nahrungsmittel pflanz- lichen Ursprungs ²⁾	324 551	- 0,6	1,3	1 684 397	1,0
Genussmittel	108 128	1,1	3,1	529 770	- 6,3
Gewerbliche Wirtschaft	15 309 584	2,4	2,4	74 470 758	- 0,8
Rohstoffe	76 342	4,2	- 12,0	363 089	- 14,3
Halbwaren	617 160	2,7	- 6,6	2 963 204	- 4,7
Fertigwaren	14 616 082	2,4	2,9	71 144 465	- 0,6
Vorerzeugnisse	1 181 628	1,9	- 1,1	5 836 446	- 2,5
Enderzeugnisse	13 434 454	2,4	3,3	65 308 019	- 0,4
Rückwaren, Ersatz- lieferungen, andere nicht aufgliederbare Warenverkehre	561 315	3,2	118,0	2 245 181	76,0

¹⁾ Einschl. lebende Tiere zu anderen als Ernährungszwecken. - ²⁾ Einschl. lebende Pflanzen und Erzeugnisse der Ziergärtnerei.

3a. Ausfuhr Bayerns nach Warengruppen und Warenuntergruppen

Nr. der Systematik	Warengruppe Warenuntergruppe	Ausfuhr					
		im Mai 2019			Januar bis Mai 2019		
		dt=100 KG	1 000 EUR	% ¹⁾	dt=100 KG	1 000 EUR	% ²⁾
1-4	Ernährungswirtschaft						
1	Lebende Tiere						
101	Pferde	123	455	79,8	1 387	2 709	12,8
102	Rinder	3 304	1 104	-66,6	23 933	7 065	-58,1
103	Schweine	19 940	3 676	21,4	111 245	17 212	6,0
105	Schafe	-	-	x	-	-	-100,0
107	Hausgeflügel	19 625	1 949	14,0	92 142	9 073	-1,1
109	lebende Tiere, a.n.g.	108	1 158	1,8	521	6 529	9,8
	Zusammen	43 101	8 343	-11,6	229 228	42 589	-15,9
2	Nahrungsmittel tierischen Ursprungs						
201	Milch und Milcherzeugnisse, ausgenommen Butter und Käse	1 035 708	103 066	0,2	4 729 331	494 106	0,1
202	Butter und andere Fettstoffe aus der Milch, einschl. Milchstreichfette	13 001	6 439	-36,1	64 791	33 123	-22,9
203	Käse	426 103	142 175	-1,3	2 061 833	686 411	2,0
204	Fleisch und Fleischwaren	252 372	85 618	3,0	1 331 812	416 589	-0,7
206	Fische und Krebstiere, Weichtiere und andere wirbellose Wassertiere	3 852	3 183	2,5	22 339	18 240	0,2
208	tierische Öle und Fette	7 894	454	-11,7	39 981	3 250	-11,0
209	Eier, Eiweiß und Eigelb	16 856	5 239	8,8	79 969	25 815	12,6
211	Fischmehl, Fleischmehl und ähnliche Erzeugnisse	15 156	344	-59,0	224 788	4 286	-11,5
219	Nahrungsmittel tierischen Ursprungs a.n.g.	23 787	2 735	-10,5	128 185	12 608	-17,7
	Zusammen	1 794 729	349 253	-0,9	8 683 029	1 694 428	0,0
3	Nahrungsmittel pflanzlichen Ursprungs						
301	Weizen	693 708	14 644	31,3	3 005 213	65 717	13,9
302	Roggen	11 457	349	.	40 277	1 234	66,7
303	Gerste	92 745	2 062	-36,9	521 563	11 958	-13,0
304	Hafer	6 039	387	104,0	23 020	1 168	0,1
305	Mais	16 080	357	-74,0	79 959	4 001	-60,0
308	Sorghum, Hirse und sonstiges Getreide, ausgenommen Reis	5 639	141	-55,9	76 974	2 021	13,8
309	Reis und Reiserzeugnisse	2 805	372	-2,1	15 087	2 044	-21,6
310	Getreideerzeugnisse, ausgenommen Reiserzeugnisse	33 827	2 120	-32,6	289 089	13 409	-24,1
315	Backwaren und andere Zubereitungen aus Getreide	304 741	61 178	0,5	1 719 379	318 506	-0,7
316	Malz	225 087	13 567	27,6	1 080 111	64 795	11,0
320	Saat- und Pflanzgut, ausgenommen Ölsaaten und sonstigen Samen etc.	1 893	954	12,0	10 282	4 361	10,3
325	Hülsenfrüchte	2 157	90	-29,3	20 874	820	18,8
335	Grün- und Raufutter	17 009	393	-26,8	121 943	3 230	-0,3
340	Kartoffeln und Kartoffelerzeugnisse	366 995	18 770	181,0	1 748 072	86 110	28,8
345	Gemüse und sonstige Küchengewächse, frisch	9 448	3 191	-5,4	139 549	20 024	-8,1
350	Fruchstobst, ausgenommen Südfrüchte	12 289	4 973	.	48 859	21 437	50,0
355	Südfrüchte	-	-	x	-	-	x
360	Schalen- und Trockenfrüchte	2 127	1 559	-30,3	17 598	10 427	-4,9
370	Gemüsezubereitungen und Gemüsekonserven	112 092	14 531	8,2	567 472	71 884	-2,9
372	Obstzubereitungen und Obstkonserven	19 230	4 636	7,6	91 332	22 676	0,9
375	Obst- und Gemüsesäfte	61 394	8 233	-10,0	294 263	40 389	-13,3
377	Kakao und Kakaoerzeugnisse	21 964	9 926	17,5	165 999	79 189	11,7
379	Gewürze	2 748	1 701	-38,3	17 983	10 287	-16,0
381	Zuckerrüben, Zucker und Zuckererzeugnisse	432 347	26 299	-17,9	2 333 545	135 989	-10,7
383	Ölfrüchte	8 502	802	-44,9	52 989	5 001	-34,3
385	pflanzliche Öle und Fette	7 045	1 570	-61,8	41 587	8 634	-45,9
389	Ölkuchen	65 217	2 065	-33,9	419 544	14 508	0,4
393	Kleie, Abfallerzeugnisse zur Viehfütterung und sonstige Futtermittel	555 958	29 675	6,1	2 426 392	149 832	6,3
395	Nahrungsmittel pflanzlichen Ursprungs, a.n.g.	296 364	91 840	-5,6	1 531 319	488 987	3,0
396	lebende Pflanzen und Erzeugnisse der Ziergärtnerei	40 908	8 168	-22,2	116 477	25 759	-14,8
	Zusammen	3 427 815	324 551	1,3	17 016 753	1 684 397	1,0

¹⁾ Veränderungsrate der Ausfuhr in Euro zum Vorjahresmonat. - ²⁾ Veränderungsrate der Ausfuhr in Euro zum Vorjahreszeitraum.

Noch: 3a. Ausfuhr Bayerns nach Warengruppen und Warenuntergruppen

Nr. der Systematik	Warengruppe Warenuntergruppe	Ausfuhr					
		im Mai 2019			Januar bis Mai 2019		
		dt=100 KG	1 000 EUR	% ¹⁾	dt=100 KG	1 000 EUR	% ²⁾
4	Genussmittel						
401	Hopfen	24 401	33 189	44,3	136 485	170 759	7,7
402	Kaffee	17 942	9 434	24,1	79 642	42 008	8,9
403	Tee und Mate	3 887	2 757	-22,8	21 623	15 966	-2,8
411	Rohtabak und Tabakerzeugnisse	9 698	11 958	-18,4	56 135	85 921	-34,5
421	Bier	577 678	47 311	-9,6	2 455 635	201 459	-2,9
423	Branntwein	5 847	1 077	-10,6	25 619	5 156	-0,8
425	Wein	33 614	2 400	-4,8	94 883	8 501	7,2
	Zusammen	673 068	108 128	3,1	2 870 023	529 770	-6,3
1-4	Ernährungswirtschaft zusammen	5 938 713	790 275	0,4	28 799 034	3 951 183	-0,7
5-8	Gewerbliche Wirtschaft						
5	Rohstoffe						
502	Chemiefasern, einschließlich Abfälle, Seidenraupenkokons und Abfallseide	72 896	18 638	-13,8	346 499	90 591	-20,5
503	Wolle und andere Tierhaare, roh oder bearbeitet, Reißwolle	1 107	222	64,7	4 356	988	0,2
504	Baumwolle, roh oder bearbeitet, Reißbaumwolle, Abfälle	2 653	162	-44,0	8 802	648	-19,3
505	Flachs, Hanf, Jute, Hartfasern und sonstige pflanzliche Spinnstoffe	40	12	162,4	162	26	43,2
506	Abfälle und Gespinnstwaren, Lumpen und dergleichen	66 365	2 595	-9,3	295 052	11 678	-11,0
507	Felle zu Pelzwerk, roh	9	200	100,0	44	307	190,8
508	Felle und Häute, roh, a.n.g.	35 235	3 806	-37,7	186 525	20 175	-39,0
511	Rundholz	1 430 554	11 965	-18,1	5 539 833	49 520	-31,2
513	Rohkautschuk	33 632	467	15,2	168 502	2 497	-4,0
516	Steinkohle und Steinkohlenbriketts	-	-	-100,0	15	1	-63,0
517	Braunkohle und Braunkohlenbriketts	38	1	100,0	950	20	-18,9
518	Erdöl und Erdgas	-	-	-100,0	7 075	240	-45,5
519	Eisenerze	256	2	255,6	1 050	15	-0,3
520	Eisen- und manganhaltige Abbrände und Schlacken	781	2	-14,2	2 779	28	256,0
522	Kupfererze	-	-	x	0	0	100,0
523	Bleierze	-	-	x	-	-	x
524	Zinkerze	-	-	x	-	-	x
526	Nickelerze	-	-	x	-	-	x
528	Erze und Metallaschen, a.n.g.	1 520	235	-6,9	5 739	2 032	85,1
529	Bauxit und Kryolith	-	-	x	-	-	x
530	Speisesalz und Industriesalz	81 159	1 194	3,8	531 937	6 455	-2,9
532	Steine und Erden, a.n.g.	1 577 453	15 904	-3,6	8 153 375	71 460	-1,4
534	Rohstoffe für chemische Erzeugnisse, a.n.g.	63 813	4 363	-14,7	329 978	25 623	-4,1
537	Edelsteine, Schmucksteine und Perlen, roh	52	622	55,2	254	2 467	53,0
590	Rohstoffe, auch Abfälle a.n.g.	1 124 709	15 952	-6,8	5 769 913	78 317	0,2
	Zusammen	4 492 273	76 342	-12,0	21 352 839	363 089	-14,3
6	Halbwaren						
602	Rohseide und Seidengarne, künstliche und synthetische Fäden, auch gezwirnt	82 418	36 436	-1,1	343 904	156 339	-10,3
603	Garne aus Chemiefasern	2 408	1 336	5,4	11 157	7 052	22,0
604	Garne aus Wolle oder anderen Tierhaaren	22	10	-77,5	112	140	-2,2
605	Garne aus Baumwolle	1 469	871	1,8	8 408	5 510	57,5
606	Garne aus Flachs, Hanf, Jute, Hartfasern und dergleichen	23	26	.	138	141	.
607	Schnittholz	1 421 080	57 776	-1,5	6 697 102	270 790	0,9
608	Halbstoffe aus zellulosehaltigen Faserstoffen	4 850	610	-20,0	24 918	3 104	11,2
609	Kautschuk, bearbeitet	70 185	28 999	16,0	332 052	144 357	3,9
611	Zement	580 857	4 572	20,8	2 935 655	19 631	32,5

¹⁾ Veränderungsrate der Ausfuhr in Euro zum Vorjahresmonat. - ²⁾ Veränderungsrate der Ausfuhr in Euro zum Vorjahreszeitraum.

Noch: 3a. Ausfuhr Bayerns nach Warengruppen und Warenuntergruppen

Nr. der Systematik	Warengruppe Warenuntergruppe	Ausfuhr					
		im Mai 2019			Januar bis Mai 2019		
		dt=100 KG	1 000 EUR	% ¹⁾	dt=100 KG	1 000 EUR	% ²⁾
6	noch Halbwaren						
612	mineralische Baustoffe, a.n.g.	1 224 975	53 895	-4,5	6 264 214	263 592	1,2
641	Roheisen	-	-	-100,0	8 154	382	37,6
642	Abfälle und Schrott, aus Eisen oder Stahl	624 812	27 759	-32,8	4 464 147	170 983	-13,4
643	Ferrolegerungen	10 401	2 236	-4,7	48 727	12 405	0,2
644	Eisen oder Stahl in Rohformen, Halbzeug aus Eisen oder Stahl	9 275	1 035	-12,7	42 866	5 352	-17,9
645	Aluminium und Aluminiumlegierungen einschl. Abfälle und Schrott	258 873	38 345	-22,0	1 239 399	185 549	-11,5
646	Kupfer und Kupferlegierungen, einschl. Abfälle und Schrott	51 476	20 400	-2,5	288 440	112 353	10,2
647	Nickel und Nickellegierungen einschl. Abfälle und Schrott	418	144	-53,9	2 365	1 393	-6,5
648	Blei und Bleilegerungen, einschl. Abfälle und Schrott	3 198	385	-37,4	17 354	2 071	2,8
649	Zinn und Zinnlegierungen, einschl. Abfälle und Schrott	143	277	13,7	1 429	2 634	24,1
650	Zink und Zinklegierungen einschl. Abfälle und Schrott	4 333	796	-21,6	28 920	5 213	-38,5
656	radioaktive Elemente und radioaktive Isotope	0	1 967	-1,7	0	8 750	34,8
659	unedle Metalle, a.n.g.	5 299	11 290	16,7	27 168	58 916	34,8
661	Fettsäuren, Paraffin, Vaseline und Wachse	54 340	14 101	15,2	253 879	69 031	3,8
665	Koks und Schmelzkoks, aus Stein- oder Braunkohle	729	26	204,1	2 897	103	36,5
667	Rückstände der Erdöl- und Steinkohlenteerdestillation	206 568	6 600	-33,6	970 250	32 068	-17,0
669	Mineralölerzeugnisse	2 399 754	163 214	-19,3	10 411 423	713 848	-24,7
671	Teer und Teerdestillationserzeugnisse	108 590	4 861	-64,7	943 120	39 064	-21,7
673	Düngemittel	61 674	4 065	21,8	394 520	23 802	4,4
679	chemische Halbwaren, a.n.g.	665 886	38 547	-15,3	3 470 830	196 555	-4,1
683	Gold für gewerbliche Zwecke	6 611	8 285	110,4	21 266	26 653	12,1
690	Halbwaren, a.n.g.	51 892	88 296	53,2	300 434	425 424	45,4
	Zusammen	7 912 559	617 160	-6,6	39 555 249	2 963 204	-4,7
7	Fertigwaren - Vorerzeugnisse						
	Gewebe, Gewirke und Gestricke						
701	aus Seide, künstlichen oder synthetischen Fäden	32 208	23 019	24,6	119 370	90 337	3,7
702	aus Chemiefasern	18 055	35 018	-6,3	99 013	181 862	-7,6
703	aus Wolle oder anderen Tierhaaren	770	3 543	44,5	2 790	12 565	31,2
704	aus Baumwolle	1 023	1 669	-40,8	5 583	8 964	-21,4
705	aus Flachs, Hanf, Jute, Hartfasern und dergleichen	415	725	-13,8	2 043	3 832	-11,0
706	Leder	12 205	9 257	-28,6	60 409	56 129	-15,8
707	Pelzfelle, gegerbt oder zugerichtet	7	16	-1,3	67	131	24,4
708	Papier und Pappe	2 018 373	135 996	-1,1	10 055 572	684 359	3,5
709	Sperrholz, Span- und Faserplatten, Furnierblätter und dergleichen	252 800	18 508	5,0	1 334 258	92 817	-2,9
711	Glas	355 320	50 627	1,3	1 815 756	264 842	14,0
732	Kunststoffe	1 714 887	326 744	6,9	8 281 217	1 545 583	3,7
734	Farben, Lacke und Kitte	373 241	109 959	-4,9	1 802 327	582 246	0,5
736	Dextrine, Gelatine und Leime	69 705	17 542	1,5	348 324	86 047	-4,1
738	Sprengstoffe, Schießbedarf und Zündwaren	2 202	7 603	-15,0	14 268	47 325	1,6
740	pharmazeutische Grundstoffe	8 438	22 902	22,7	57 096	118 783	8,9
749	chemische Vorerzeugnisse, a.n.g.	450 975	185 762	-9,4	2 116 765	936 080	-11,6
751	Rohre aus Eisen oder Stahl	80 516	22 142	-4,4	386 274	107 513	-6,7
753	Stäbe und Profile aus Eisen oder Stahl	335 082	31 260	6,4	1 493 977	143 689	-4,1
755	Blech aus Eisen oder Stahl	34 311	7 083	-9,0	194 852	36 613	-2,2
757	Draht aus Eisen oder Stahl	63 611	6 052	10,6	260 417	23 317	-4,3
759	Eisenbahnoberbaumaterial	1 119	695	-10,2	4 875	3 458	20,7
771	Halbzeuge aus Kupfer und Kupferlegierungen	174 860	119 365	-11,1	912 228	600 802	-14,6
772	Halbzeuge aus Aluminium	58 209	34 299	2,3	269 370	158 280	-3,4

¹⁾ Veränderungsrate der Ausfuhr in Euro zum Vorjahresmonat. - ²⁾ Veränderungsrate der Ausfuhr in Euro zum Vorjahreszeitraum.

Noch: 3a. Ausfuhr Bayerns nach Warengruppen und Warenuntergruppen

Nr. der Systematik	Warengruppe Warenuntergruppe	Ausfuhr					
		im Mai 2019			Januar bis Mai 2019		
		dt=100 KG	1 000 EUR	% ¹⁾	dt=100 KG	1 000 EUR	% ²⁾
7	noch Fertigwaren - Vorerzeugnisse						
779	Halbzeuge aus unedlen Metallen, a.n.g.	2 434	7 933	34,2	11 463	32 558	12,1
781	Halbzeuge aus Edelmetallen	46	2 332	-10,2	145	11 176	-15,6
790	Vorerzeugnisse, a.n.g.	227	1 576	26,1	1 921	7 136	-21,2
	Zusammen	6 061 037	1 181 628	-1,1	29 650 381	5 836 446	-2,5
8	Fertigwaren - Enderzeugnisse						
	Bekleidung aus Gewirken oder Gestrickten aus						
801	Seide oder Chemiefasern	3 352	14 663	27,3	15 574	72 195	23,2
802	Wolle oder anderen Tierhaaren	90	908	196,6	616	6 892	58,4
803	Baumwolle	4 790	8 880	84,4	19 522	44 834	24,1
804	Bekleidung aus Seide oder Chemiefasern, ausgenommen aus Gewirken oder Gestrickten	2 508	9 326	46,6	11 258	48 080	21,2
805	Bekleidung aus Wolle und anderen Tierhaaren, ausgenommen aus Gewirken oder Gestrickten	120	1 662	-22,4	731	9 851	-12,9
806	Bekleidung aus Baumwolle ausgenommen aus Gewirken oder Gestrickten	2 485	6 706	140,2	10 984	32 759	44,4
807	Bekleidung aus Flachs, Hanf und dergleichen	316	1 838	-19,4	1 881	14 058	0,8
801-807	Bekleidung zusammen	13 660	43 983	45,6	60 567	228 667	22,5
808	Kopfbedeckungen	561	1 807	13,0	2 589	11 904	-2,4
809	Textilerzeugnisse, a.n.g.	178 711	93 703	5,6	826 224	449 882	0,3
810	Pelzwaren	1	75	-89,6	9	674	-54,9
811	Schuhe	4 382	24 232	-18,1	26 794	135 371	-26,7
812	Lederwaren und Lederbekleidung (ausg. Schuhe)	5 940	12 603	-7,7	32 958	72 649	-1,9
813	Papierwaren	496 841	102 147	12,2	2 391 237	494 498	4,2
814	Druckerzeugnisse	121 921	75 324	-5,1	676 017	394 254	-4,8
815	Holzwaren (ohne Möbel)	317 634	38 001	-3,4	1 553 649	184 897	1,5
816	Kautschukwaren	76 401	56 329	-0,8	403 846	291 398	-7,2
817	Waren aus Stein	30 537	9 050	-5,9	138 265	44 859	-5,5
818	keramische Erzeugnisse, ohne Baukeramik	104 109	45 680	4,6	460 105	217 279	1,1
819	Glaswaren	350 186	78 647	-2,2	1 813 412	392 791	-4,5
820	Werkzeuge, Schneidwaren und Essbestecke aus unedlen Metallen	17 370	84 210	7,2	85 273	413 842	4,7
823	Waren aus Kupfer und Kupferlegierungen	21 468	22 173	-0,9	124 129	126 287	1,8
829	Eisen-, Blech- und Metallwaren, a.n.g.	671 887	365 143	2,7	3 227 855	1 817 429	-1,2
831	Waren aus Wachs oder Fetten	11 267	6 601	2,8	52 427	31 808	-5,9
832	Waren aus Kunststoffen	814 733	435 072	-1,4	4 033 169	2 153 075	-2,7
833	fotochemische Erzeugnisse	143	926	-35,4	1 700	5 155	-33,1
834	pharmazeutische Erzeugnisse	19 416	309 094	51,9	96 636	1 375 130	22,7
835	Duftstoffe und Körperpflegemittel	100 988	61 679	-6,6	472 222	324 318	-2,8
839	chemische Enderzeugnisse, a.n.g.	650 171	162 055	11,3	3 228 049	803 089	0,3
841	Kraftmaschinen (ohne Motoren für Ackerschlepper, Luft- und Straßenfahrzeuge)	24 127	87 122	-11,6	118 157	385 523	-21,5
842	Pumpen und Kompressoren	93 002	188 843	10,3	471 338	918 783	7,0
843	Armaturen	25 314	128 259	6,2	133 543	644 733	4,0
844	Lager, Getriebe, Zahnräder und Antriebselemente	250 211	327 916	-2,6	1 236 848	1 599 798	-2,1
845	Hebezeuge und Fördermittel	375 847	331 802	24,6	1 717 465	1 479 539	9,2
846	landwirtschaftl. Maschinen (einschl. Ackerschlepper)	175 591	199 713	1,7	841 975	915 918	13,5
847	Maschinen für das Textil-, Bekleidungs- und Ledergewerbe	9 845	24 291	-33,7	58 327	140 207	-27,3
848	Maschinen für das Ernährungsgewerbe und die Tabakverarbeitung	29 463	83 715	6,8	137 923	421 722	4,6
849	Bergwerks-, Bau- und Baustoffmaschinen	193 571	125 996	14,1	896 144	582 908	7,6
850	Guss- und Walzwerkstechnik	1 938	5 729	14,5	8 127	21 228	69,0
851	Maschinen für die Be- und Verarbeitung von Kautschuk oder Kunststoffen	54 701	117 645	-10,6	291 813	593 887	-6,4
852	Werkzeugmaschinen	80 948	228 481	2,9	399 062	1 190 295	-1,6

¹⁾ Veränderungsrate der Ausfuhr in Euro zum Vorjahresmonat. - ²⁾ Veränderungsrate der Ausfuhr in Euro zum Vorjahreszeitraum.

Noch: 3a. Ausfuhr Bayerns nach Warengruppen und Warenuntergruppen

Nr. der Systematik	Warengruppe Warenuntergruppe	Ausfuhr					
		im Mai 2019			Januar bis Mai 2019		
		dt=100 KG	1 000 EUR	% ¹⁾	dt=100 KG	1 000 EUR	% ²⁾
8	noch Fertigwaren - Enderzeugnisse						
853	Büromaschinen und automatische Datenverarbeitungsmaschinen	19 366	191 210	17,4	106 906	977 790	7,8
854	Maschinen für das Papier- und Druckgewerbe	14 508	43 931	-41,8	83 243	235 734	-4,5
859	Maschinen, a.n.g.	287 236	792 647	5,5	1 383 686	3 872 418	6,9
841-859	Maschinen zusammen	1 635 668	2 877 300	4,1	7 884 557	13 980 483	3,3
860	Sportgeräte	15 209	20 445	-9,1	63 065	96 289	0,9
861	Geräte zur Elektrizitätserzeugung und -verteilung	328 538	1 056 928	4,7	1 719 261	5 343 790	3,3
862	elektrische Lampen und Leuchten	10 840	51 723	-9,4	61 521	262 799	-10,7
863	nachrichtentechnische Geräte und Einrichtungen	5 184	104 977	-5,1	25 301	530 119	5,5
864	Rundfunk- und Fernsehgeräte, phono- und videot Technische Geräte	10 489	52 659	3,0	59 710	275 079	5,8
865	elektronische Bauelemente	11 926	271 532	2,5	56 655	1 389 576	2,3
869	elektrotechnische Erzeugnisse, a.n.g.	168 347	289 759	13,5	824 582	1 408 468	3,2
871	medizinische Geräte und orthopädische Vorrichtungen	36 734	503 999	16,3	182 688	2 427 951	13,6
872	mess-, steuerungs- und regelungstechnische Erzeugnisse	48 377	596 477	-1,1	229 308	2 976 567	-1,4
873	optische und fotografische Geräte	4 297	71 779	9,4	19 746	322 519	0,5
874	Uhren	361	14 271	-30,2	2 179	88 784	-14,5
875	Möbel	181 821	154 324	-0,5	914 238	759 635	-1,3
876	Musikinstrumente	1 766	6 989	14,5	8 118	34 659	12,9
877	Spielwaren	30 800	41 529	3,6	147 719	214 653	-4,4
878	Schmuckwaren, Gold- und Silberschmiedewaren	125	9 368	-1,8	730	57 237	58,8
881	Schienenfahrzeuge	50 227	39 720	62,7	214 182	249 780	16,7
882	Wasserfahrzeuge	1 715	2 978	-57,9	18 548	32 278	-29,1
883	Luftfahrzeuge	3 740	328 494	22,0	16 273	1 504 924	6,4
884	Fahrgestelle, Karosserien, Motoren, Teile und Zubehör für Kraftfahrzeuge und dergleichen	1 010 752	1 258 296	-4,8	5 049 364	6 292 777	-4,1
885	Personenkraftwagen und Wohnmobile	1 724 879	3 001 956	-0,5	8 194 614	14 007 605	-7,4
886	Busse	29 534	45 689	22,5	138 883	205 381	-14,7
887	Lastkraftwagen und Spezialfahrzeuge	264 342	190 103	-16,4	1 342 480	925 660	-17,6
888	Fahrräder	3 075	9 539	-29,0	13 474	43 176	-9,3
889	Fahrzeuge, a.n.g.	234 623	126 824	-18,3	1 550 923	764 798	-0,5
891	vollständige Fabrikationsanlagen	8 968	42 994	.	39 974	164 402	100,1
896	Enderzeugnisse, a.n.g.	51 758	235 272	28,3	261 805	979 374	10,8
	Zusammen	9 882 420	13 434 454	3,3	48 747 031	65 308 019	-0,4
7-8	Fertigwaren zusammen	15 943 456	14 616 082	2,9	78 397 412	71 144 465	-0,6
5-8	Gewerbliche Wirtschaft zusammen	28 348 288	15 309 584	2,4	139 305 501	74 470 758	-0,8
901	Rückwaren	-	-	x	-	-	x
903	Ersatzlieferungen	-	-	x	-	-	x
905	sonstige besondere Warenverkehre	3 200	1 929	-4,5	16 032	9 509	-27,5
906	Zuschätzungen von Antwortausfällen	1 674 882	419 942	282,1	5 916 480	1 536 450	187,5
907	Zuschätzungen von Befreiungen	429 402	139 443	-4,2	2 061 819	699 223	-4,0
908	Sperrungen in der Außenhandelsstatistik	-	-	x	-	-	x
	Insgesamt	36 394 486	16 661 174	4,1	176 098 866	80 667 122	0,4

¹⁾ Veränderungsrate der Ausfuhr in Euro zum Vorjahresmonat. - ²⁾ Veränderungsrate der Ausfuhr in Euro zum Vorjahreszeitraum.

4a. Ausfuhr Bayerns nach Erdteilen, Bestimmungsländern und Ländergruppen

Nr. des Landes	Erdteil Bestimmungsland Ländergruppe	Ausfuhr					
		im Mai 2019			Januar bis Mai 2019		
		dt=100 KG	1 000 EUR	% ¹⁾	dt=100 KG	1 000 EUR	% ²⁾
EUROPA							
001	Frankreich	2 175 184	1 161 588	8,6	10 922 544	5 707 796	2,9
003	Niederlande	2 387 504	606 264	4,5	12 613 374	2 895 830	2,0
005	Italien	4 660 146	1 131 955	0,4	22 370 537	5 519 619	2,7
006	Vereinigtes Königreich	1 199 987	1 024 954	-14,3	6 494 647	5 647 314	-5,0
007	Irland	103 031	49 823	-14,0	492 491	301 367	2,5
008	Dänemark	268 480	134 500	13,0	1 334 981	680 646	-0,3
009	Griechenland	160 218	56 710	27,3	769 153	267 896	19,5
010	Portugal	148 848	112 938	-4,8	736 064	569 825	-0,8
011	Spanien	752 925	546 037	2,3	3 644 071	2 670 397	1,1
017	Belgien	1 280 262	487 346	5,9	6 277 948	2 357 885	2,8
018	Luxemburg	216 498	63 409	20,5	1 170 106	282 408	5,3
024	Island	3 625	4 086	-34,3	21 906	19 269	-22,4
028	Norwegen	95 530	91 926	-5,6	453 826	402 712	-16,5
030	Schweden	355 901	280 794	-3,1	1 721 306	1 419 561	-1,8
032	Finnland	194 990	109 113	-0,3	966 058	533 947	-1,4
037	Liechtenstein	33 665	17 981	6,7	151 033	90 339	4,2
038	Österreich	8 854 834	1 253 273	0,5	40 958 079	6 231 127	0,4
039	Schweiz	1 424 551	490 243	3,3	5 980 582	2 390 904	0,4
041	Färöer	261	98	-47,0	1 467	829	-44,6
043	Andorra	599	801	159,4	1 614	2 780	5,3
044	Gibraltar	9	25	110,8	290	1 279	257,9
045	Vatikanstadt	8	12	2,1	8	42	-53,2
046	Malta	6 590	4 147	-9,3	40 350	22 219	-14,8
047	San Marino	2 210	529	-21,4	11 877	3 851	-7,1
052	Türkei	332 745	191 962	-24,8	1 357 445	878 739	-26,2
053	Estland	22 220	18 601	11,4	120 648	86 324	-4,0
054	Lettland	40 208	15 921	-21,6	178 012	74 875	-18,2
055	Litauen	74 774	30 746	4,6	364 593	144 019	-4,2
060	Polen	1 911 967	691 253	11,7	11 355 054	3 410 657	9,2
061	Tschechische Republik	1 909 507	570 746	-3,4	8 581 899	2 821 342	-0,6
063	Slowakei	479 936	210 119	-1,6	2 266 371	1 046 603	3,7
064	Ungarn	631 083	413 044	27,5	3 104 658	1 764 375	7,2
066	Rumänien	425 079	230 796	4,6	2 054 348	1 184 481	4,0
068	Bulgarien	109 060	48 978	10,0	523 842	224 747	-0,7
070	Albanien	10 257	3 759	50,8	35 928	14 181	23,4
072	Ukraine	97 882	40 523	9,1	449 348	201 847	-0,1
073	Weißrussland (Belarus)	23 284	13 161	-0,8	93 414	59 645	-3,0
074	Republik Moldau	7 823	3 503	-7,8	34 626	18 476	18,2
075	Russische Föderation	443 209	280 902	-0,7	1 998 502	1 272 119	-2,5
091	Slowenien	268 986	75 178	-10,0	1 332 034	395 018	-0,1
092	Kroatien	159 702	54 286	-1,4	727 770	261 767	2,8
093	Bosnien und Herzegowina	38 902	11 339	-1,1	183 271	53 257	1,8
095	Kosovo	14 895	4 715	-7,1	70 600	18 482	17,7
096	ehemalige jugoslaw. Republik Mazedonien	15 415	10 550	3,1	72 922	53 025	11,5
097	Montenegro	7 127	2 509	-2,5	30 634	10 223	-0,4
098	Serbien	89 378	34 238	7,0	424 378	190 523	40,3
600	Zypern	9 420	4 760	-5,9	45 290	26 883	-10,6
959	Nicht ermittelte Länder (innergem. Warenverkehr)	-	-	x	-	-	x
	Zusammen	31 448 719	10 590 141	1,0	152 539 902	52 231 449	0,6
	dar. EU-Länder	28 807 343	9 387 279	1,7	141 166 229	46 548 929	1,4
	dar. Euro-Länder	21 836 575	5 937 929	2,9	105 267 723	29 134 038	1,9
	dar. EFTA	1 557 371	604 236	1,6	6 607 347	2 903 224	-2,4
	<u>Nachrichtlich:</u>						
	Europa zusammen, einschl. Ceuta, Melilla, Georgien, Armenien, Aserbaidschan, Kasachstan, Turkmenistan, Usbekistan, Tadschikistan, Kirgistan	31 486 653	10 620 599	1,1	152 705 193	52 372 748	0,7

¹⁾ Veränderungsrate der Ausfuhr in Euro zum Vorjahresmonat. - ²⁾ Veränderungsrate der Ausfuhr in Euro zum Vorjahreszeitraum.

Noch: 4a. Ausfuhr Bayerns nach Erdteilen, Bestimmungsländern und Ländergruppen

Nr. des Landes	Erdteil Bestimmungsland Ländergruppe	Ausfuhr					
		im Mai 2019			Januar bis Mai 2019		
		dt=100 KG	1 000 EUR	% ¹⁾	dt=100 KG	1 000 EUR	% ²⁾
AFRIKA							
204	Marokko	37 059	22 870	3,8	219 387	114 072	6,2
206	Westsahara	-	-	x	63	4	100,0
208	Algerien	26 094	20 637	59,2	134 328	83 691	76,4
212	Tunesien	17 220	14 110	-19,6	91 069	75 726	-10,8
216	Libyen	8 301	1 843	-54,0	86 584	22 488	64,6
220	Ägypten	44 447	58 478	122,5	245 519	204 247	61,0
224	Sudan	300	1 342	-78,2	876	2 926	-81,6
225	Südsudan	13	222	.	536	586	.
228	Mauretania	2 760	1 390	.	10 853	4 047	90,2
232	Mali	2 188	456	10,7	4 788	1 084	-58,3
236	Burkina Faso	709	222	-90,8	5 132	4 249	-17,3
240	Niger	204	119	.	316	276	-67,3
244	Tschad	58	95	82,2	1 358	1 035	280,9
247	Kap Verde	4	86	278,6	649	179	-30,8
248	Senegal	834	1 289	-38,2	4 789	3 579	-46,2
252	Gambia	889	151	84,2	2 700	426	8,2
257	Guinea-Bissau	37	5	.	142	15	-76,4
260	Guinea	2 763	4 096	.	6 595	5 957	.
264	Sierra Leone	149	47	79,7	981	187	-67,9
268	Liberia	720	164	.	1 143	402	23,3
272	Côte d'Ivoire	2 373	1 937	74,6	12 633	8 651	14,4
276	Ghana	3 586	5 701	27,7	18 088	20 156	67,3
280	Togo	1 327	741	211,5	8 426	1 961	119,2
284	Benin	848	179	-61,3	7 158	2 332	-1,7
288	Nigeria	16 572	9 611	42,0	69 825	39 212	8,5
302	Kamerun	1 418	883	.	8 713	4 213	-11,1
306	Zentralafrikanische Republik	12	37	.	239	249	18,8
310	Äquatorialguinea	179	668	.	278	852	37,8
311	São Tomé und Príncipe	0	0	100,0	0	1	-80,3
314	Gabun	277	352	-85,6	1 642	2 114	-81,9
318	Republik Kongo	27	762	.	530	1 098	195,4
322	Demokratische Republik Kongo	326	1 384	254,8	1 652	3 538	30,9
324	Ruanda	33	877	29,1	749	2 042	-41,7
328	Burundi	24	302	26,2	83	879	99,3
329	St. Helena und zugehörige Gebiete	0	1	100,0	0	1	100,0
330	Angola	1 521	1 528	31,8	8 812	7 818	54,0
334	Äthiopien	2 411	4 503	.	16 938	45 345	148,7
336	Eritrea	-	-	-100,0	70	111	-59,4
338	Dschibuti	241	133	-23,8	1 195	811	-10,6
342	Somalia	13 235	484	-37,8	56 072	1 950	-45,7
346	Kenia	945	1 757	-54,5	17 621	39 290	29,5
350	Uganda	180	549	-22,4	1 811	2 634	-8,2
352	Vereinigte Republik Tansania	1 629	1 985	65,9	5 116	7 944	17,8
355	Seychellen und zugehörige Gebiete	814	147	-1,8	1 614	558	72,0
357	Britisches Territorium im Indischen Ozean	2	13	100,0	2	13	100,0
366	Mosambik	947	1 218	227,4	4 934	10 752	.
370	Madagaskar	137	704	108,4	1 458	1 740	2,4
373	Mauritius	1 396	1 703	-8,4	5 809	9 431	-15,9
375	Komoren	262	61	100,0	343	72	-59,2
378	Sambia	1 583	3 981	.	3 982	9 253	.
382	Simbabwe	8	62	-91,3	351	949	-40,9
386	Malawi	2	28	8,0	125	762	-19,8
388	Südafrika	96 001	106 345	10,2	433 153	496 311	38,9
389	Namibia	1 538	289	-59,4	5 647	2 328	-15,1
391	Botsuana	85	243	-66,0	269	1 005	-52,3
393	Swasiland	138	93	23,5	316	393	-60,7
395	Lesotho	0	1	-99,1	40	25	-76,9
021	Ceuta	203	71	-91,5	1 622	829	-45,4
023	Melilla	187	66	259,0	984	803	228,4
	Zusammen	295 218	277 021	24,0	1 516 110	1 253 604	31,7
	<u>Nachrichtlich:</u>						
	Afrika zusammen, ohne Ceuta und Melilla	294 828	276 884	24,4	1 513 504	1 251 972	31,8

¹⁾ Veränderungsrate der Ausfuhr in Euro zum Vorjahresmonat. - ²⁾ Veränderungsrate der Ausfuhr in Euro zum Vorjahreszeitraum.

Noch: 4a. Ausfuhr Bayerns nach Erdteilen, Bestimmungsländern und Ländergruppen

Nr. des Landes	Erdteil Bestimmungsland Ländergruppe	Ausfuhr					
		im Mai 2019			Januar bis Mai 2019		
		dt=100 KG	1 000 EUR	% ¹⁾	dt=100 KG	1 000 EUR	% ²⁾
AMERIKA							
400	Vereinigte Staaten	1 262 921	1 968 568	20,4	6 058 152	9 092 001	6,6
404	Kanada	120 740	148 399	7,4	573 782	715 675	-8,5
406	Grönland	18	27	158,8	25	68	2,2
408	St. Pierre und Miquelon	-	-	-100,0	3	28	.
412	Mexiko	167 016	160 904	-21,4	746 720	758 919	-21,8
413	Bermuda	154	144	123,1	1 047	1 912	.
416	Guatemala	2 001	2 333	3,9	8 543	9 792	-23,3
421	Belize	79	72	0,6	168	252	-7,6
424	Honduras	1 837	4 053	123,3	10 939	19 989	20,7
428	El Salvador	866	667	-56,1	4 824	6 065	-27,5
432	Nicaragua	597	1 124	-10,3	3 553	6 743	-27,3
436	Costa Rica	2 629	2 403	-0,9	10 201	11 384	-11,2
442	Panama (einschl. ehem. Kanalzone)	1 870	2 150	13,3	9 267	10 034	-26,3
446	Anguilla	0	6	-98,5	1	13	-96,9
448	Kuba	4 603	5 911	.	12 071	9 879	-22,5
449	St. Kitts und Nevis	99	516	120,1	232	1 413	14,1
452	Haiti	202	136	-72,2	644	1 225	-79,9
453	Bahamas	1 044	309	-53,0	5 814	2 466	20,1
454	Turks- und Caicosinseln	-	-	x	281	174	.
456	Dominikanische Republik	1 360	2 008	75,7	9 035	8 583	-3,0
457	Amerikanische Jungferninseln	-	-	x	3	6	91,7
459	Antigua und Barbuda	2	1	-93,8	421	57	-81,0
460	Dominica	11	5	.	27	9	12,6
463	Kaimaninseln	82	254	.	834	1 499	137,2
464	Jamaika	487	842	-80,6	2 967	6 471	-51,4
465	St. Lucia	31	40	-29,5	186	289	-7,6
467	St. Vincent und die Grenadinen	0	11	-43,4	137	291	63,6
468	Britische Jungferninseln	0	7	100,0	9	60	-54,5
469	Barbados	7	46	39,7	295	295	64,0
470	Montserrat	-	-	x	0	1	100,0
472	Trinidad und Tobago	173	695	-55,2	2 223	6 406	24,0
473	Grenada (einschl. südl. Grenadinen)	-	-	-100,0	8	17	-89,0
474	Aruba	68	121	.	470	689	67,5
475	Bonaire, St. Eustatius und Saba	-	-	x	22	41	-67,9
477	Curaçao	229	145	-14,5	1 021	1 679	13,6
479	St. Martin (niederländischer Teil)	9	23	183,3	59	198	38,5
480	Kolumbien	17 507	16 245	34,6	128 116	78 394	-13,4
481	St. Barthélemy	0	1	100,0	0	1	-74,0
484	Venezuela	111	96	-69,4	1 133	508	-68,8
488	Guyana	82	106	100,0	324	182	28,0
492	Suriname	380	140	159,7	1 234	590	-17,9
500	Ecuador	6 701	9 098	94,9	20 046	24 862	16,6
504	Peru	12 628	9 668	24,2	68 236	52 423	6,5
508	Brasilien	116 070	124 152	16,8	563 529	570 466	11,7
512	Chile	36 865	34 218	57,7	209 123	178 085	54,0
516	Bolivien	2 016	2 302	239,5	6 933	7 732	25,9
520	Paraguay	1 591	2 183	9,2	10 753	11 325	8,9
524	Uruguay	1 592	1 282	-60,4	12 809	8 771	-40,9
528	Argentinien	27 552	20 432	-18,2	109 750	88 297	-41,3
529	Falklandinseln (Malwinen)	-	-	x	202	23	100,0
	Zusammen	1 792 230	2 521 844	15,5	8 596 173	11 696 287	2,8
	dar. NAFTA	1 550 678	2 277 871	15,2	7 378 654	10 566 596	2,8

¹⁾ Veränderungsrate der Ausfuhr in Euro zum Vorjahresmonat. - ²⁾ Veränderungsrate der Ausfuhr in Euro zum Vorjahreszeitraum.

Noch: 4a. Ausfuhr Bayerns nach Erdteilen, Bestimmungsländern und Ländergruppen

Nr. des Landes	Erdteil Bestimmungsland Ländergruppe	Ausfuhr					
		im Mai 2019			Januar bis Mai 2019		
		dt=100 KG	1 000 EUR	% ¹⁾	dt=100 KG	1 000 EUR	% ²⁾
ASIEN							
604	Libanon	9 464	4 285	-29,3	48 375	23 462	-6,8
608	Arabische Republik Syrien	579	301	-36,9	8 518	3 182	18,9
612	Irak	7 838	7 595	-1,7	45 565	53 719	73,2
616	Islamische Republik Iran	7 319	7 156	-59,5	42 624	43 296	-64,7
624	Israel	92 565	56 340	-0,4	440 657	254 906	-5,0
625	Besetzte palästinensische Gebiete	415	918	94,8	2 490	2 507	-34,5
626	Timor-Leste (ehem. Osttimor)	-	-	x	280	151	100,0
628	Jordanien	16 334	6 315	-40,2	88 978	28 609	-33,7
632	Saudi-Arabien	79 154	62 053	25,9	285 521	251 324	-27,8
636	Kuwait	17 014	11 493	13,8	81 334	45 088	-39,1
640	Bahrain	4 228	2 701	-1,9	35 718	14 530	-32,3
644	Katar	21 183	9 997	-34,8	94 089	138 316	87,1
647	Vereinigte Arabische Emirate	128 655	67 220	1,6	604 340	307 434	-8,6
649	Oman	21 313	9 002	-18,7	100 304	44 908	7,4
653	Jemen	435	633	68,5	3 134	5 547	156,1
660	Afghanistan	1 251	465	-65,9	8 951	2 098	-63,4
662	Pakistan	28 739	13 210	-35,1	183 627	71 178	-7,6
664	Indien	169 693	139 216	-3,8	904 047	709 723	-1,7
666	Bangladesch	11 587	7 708	-57,6	49 673	39 757	-32,8
667	Malediven	287	299	36,8	4 582	2 809	170,4
669	Sri Lanka	3 619	2 681	-40,1	17 036	12 136	-28,0
672	Nepal	259	550	39,0	727	1 913	-42,5
675	Bhutan	-	-	x	596	746	.
676	Myanmar	9 651	4 316	.	35 200	21 002	145,4
680	Thailand	56 986	63 419	10,9	443 678	345 807	5,4
684	Demokratische Volksrepublik Laos	1 204	1 769	.	2 210	3 281	246,3
690	Vietnam	54 226	44 498	68,3	252 027	175 831	16,8
696	Kambodscha	3 123	2 830	17,1	20 574	12 635	1,1
700	Indonesien	30 894	29 871	-39,2	144 160	148 406	-20,3
701	Malaysia	41 618	128 759	7,1	210 054	581 650	-1,2
703	Brunei Darussalam	200	213	-68,4	743	1 133	10,7
706	Singapur	50 946	108 123	9,2	292 443	514 219	-4,9
708	Philippinen	11 937	20 740	-8,6	79 874	93 445	-14,7
716	Mongolei	1 097	1 558	54,7	5 000	8 083	52,4
720	Volksrepublik China	1 215 489	1 504 386	10,4	5 450 169	7 096 591	2,5
724	Demokratische Volksrepublik Korea	-	-	-100,0	158	23	.
728	Republik Korea	179 439	258 209	-14,4	830 171	1 102 512	-30,2
732	Japan	291 390	340 415	33,4	1 239 475	1 589 783	0,6
736	Taiwan	58 391	103 564	-6,1	342 599	533 906	-10,7
740	Hongkong	43 673	68 199	-9,7	204 104	346 766	-0,8
743	Macau	33	551	-38,1	125	1 851	-54,2
076	Georgien	8 371	3 920	48,0	34 367	15 405	15,2
077	Armenien	2 835	1 592	62,2	10 690	6 199	-3,5
078	Aserbaidshjan	10 042	4 330	98,6	40 808	20 359	39,5
079	Kasachstan	8 903	10 012	7,7	49 215	57 727	34,8
080	Turkmenistan	722	406	-50,2	3 576	3 918	-1,2
081	Usbekistan	5 907	9 557	80,2	18 884	32 928	63,8
082	Tadschikistan	56	72	-11,4	1 281	440	-66,3
083	Kirgistan	708	432	1,5	3 864	2 691	50,3
	Zusammen	2 709 774	3 121 878	5,8	12 766 615	14 773 928	-3,8
	dar. ASEAN	260 786	404 538	6,9	1 480 963	1 897 409	-1,5
	<u>Nachrichtlich:</u>						
	Asien zusammen, ohne Georgien, Armenien Aserbaidshjan, Kasachstan, Turkmenistan, Usbekistan, Tadschikistan und Kirgistan	2 672 230	3 091 557	5,5	12 603 930	14 634 261	-4,0

¹⁾ Veränderungsrate der Ausfuhr in Euro zum Vorjahresmonat. - ²⁾ Veränderungsrate der Ausfuhr in Euro zum Vorjahreszeitraum.

Noch: 4a. Ausfuhr Bayerns nach Erdteilen, Bestimmungsländern und Ländergruppen

Nr. des Landes	Erdteil Bestimmungsland Ländergruppe	Ausfuhr					
		im Mai 2019			Januar bis Mai 2019		
		dt=100 KG	1 000 EUR	% ¹⁾	dt=100 KG	1 000 EUR	% ²⁾
	AUSTRALIEN - OZEANIEN						
800	Australien	125 105	126 270	-6,3	582 032	614 058	6,0
801	Papua-Neuguinea	15	188	-18,8	465	1 265	62,8
803	Nauru	-	-	x	-	-	x
804	Neuseeland	16 837	19 963	8,2	73 481	76 652	-28,7
806	Salomonen	-	-	x	-	-	x
807	Tuvalu	-	-	x	-	-	x
809	Neukaledonien und zugehörige Gebiete	703	461	58,6	4 482	6 952	.
811	Wallis und Futuna	-	-	x	-	-	-100,0
812	Kiribati	-	-	x	-	-	x
813	Pitcairninnseln	-	-	x	-	-	x
815	Fidschi	2	51	147,9	6	178	141,9
816	Vanuatu	-	-	-100,0	14	7	-91,7
817	Tonga	-	-	-100,0	-	-	-100,0
819	Samoa	-	-	-100,0	8	41	.
820	Nördliche Marianen	-	-	-100,0	10	155	20,4
822	Französisch-Polynesien	151	141	145,4	1 768	878	-46,3
823	Föderierte Staaten von Mikronesien	-	-	x	-	-	x
824	Marshallinseln	-	-	x	0	27	100,0
825	Palau	-	-	x	-	-	-100,0
830	Amerikanisch-Samoa	-	-	x	-	-	x
831	Guam	112	222	.	453	802	7,5
832	Kleinere Amerikanische Überseeinseln	0	2	100,0	0	2	100,0
833	Kokosinseln (Keelinginseln)	-	-	x	-	-	x
834	Weihnachtsinsel	-	-	x	-	-	x
835	Heard und McDonaldinseln	-	-	x	-	-	x
836	Norfolkinsel	-	-	x	-	-	x
837	Cookinseln	-	-	x	-	-	x
838	Niue	-	-	x	-	-	x
839	Tokelau	-	-	x	-	-	x
891	Antarktis	-	-	x	0	17	.
892	Bouvetinsel	-	-	x	-	-	x
893	Südgeorgien und die Südlichen Sandwichinseln	-	-	x	-	-	x
894	Französische Südgebiete	1	16	11,2	3	42	-7,5
	Zusammen	142 925	147 314	-4,3	662 723	701 075	1,4
950	Schiffs- und Flugzeugbedarf	5 619	2 976	34,0	17 342	10 779	-76,1
953	Hohe See	-	-	x	-	-	x
958	Nicht ermittelte Länder und Gebiete	-	-	x	-	-	-100,0
	Zusammen	5 619	2 976	34,0	17 342	10 779	-76,1
	Insgesamt	36 394 486	16 661 174	4,1	176 098 866	80 667 122	0,4
	BRIC	1 944 460	2 048 656	8,0	8 916 247	9 648 900	2,0
	BRICS	2 040 462	2 155 001	8,1	9 349 400	10 145 211	3,3

¹⁾ Veränderungsrate der Ausfuhr in Euro zum Vorjahresmonat. - ²⁾ Veränderungsrate der Ausfuhr in Euro zum Vorjahreszeitraum.

Abb. 5

Einfuhr Bayerns im Mai 2019 nach ausgewählten Warenuntergruppen in Milliarden Euro

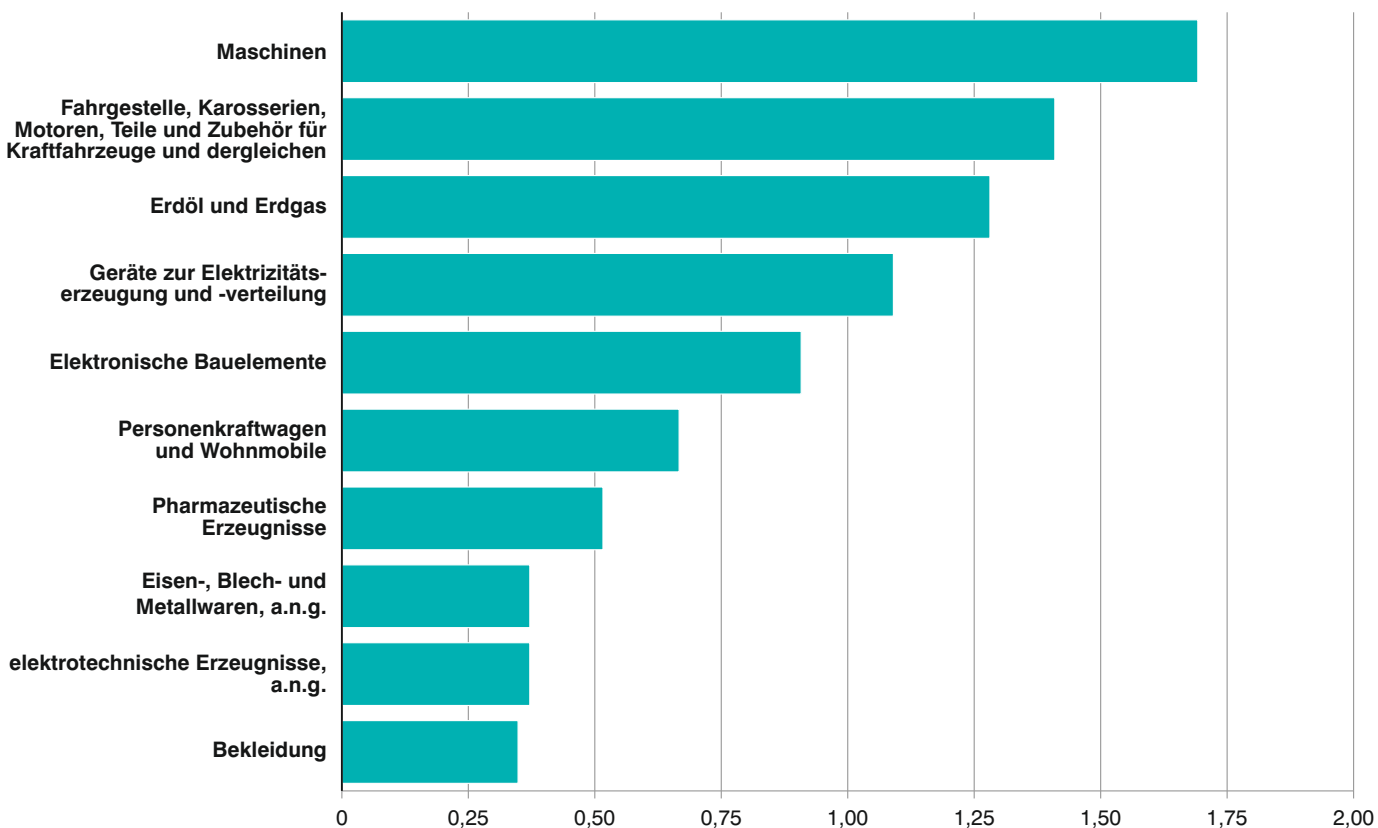
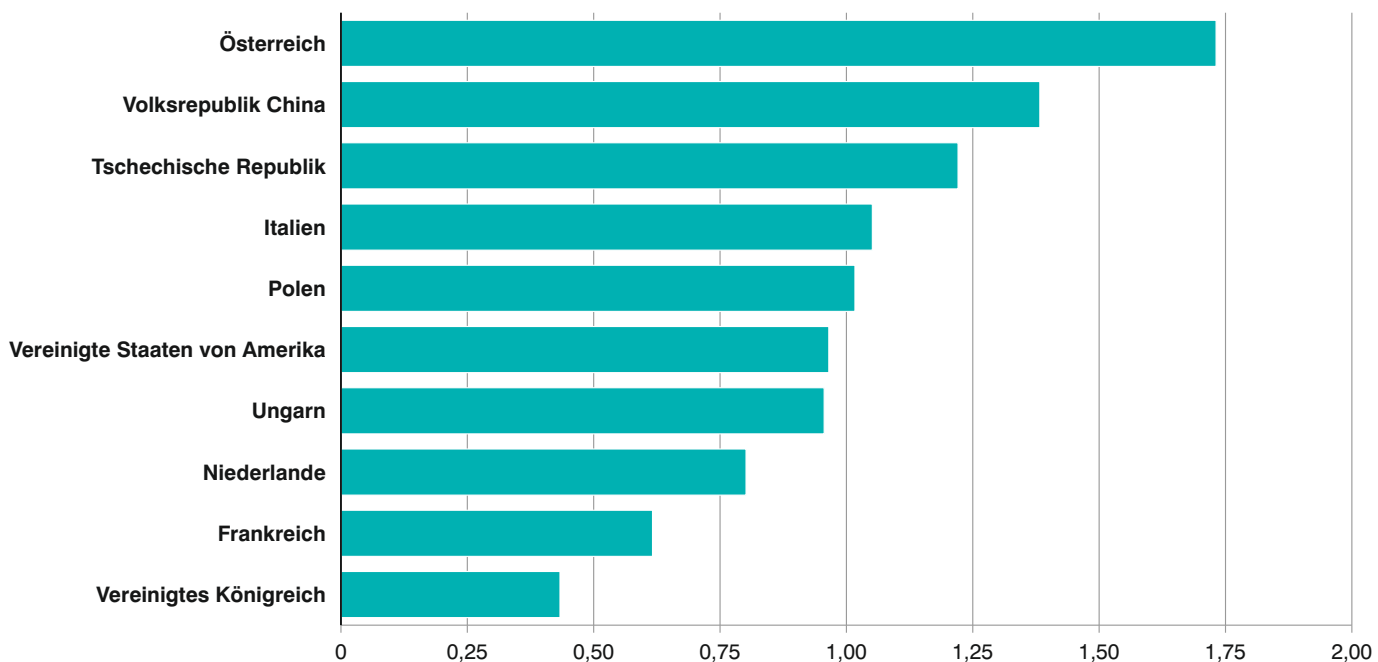


Abb. 6

Einfuhr Bayerns im Mai 2019 nach ausgewählten Ursprungsländern in Milliarden Euro



1b. Entwicklung der Einfuhr Bayerns

Lfd. Nr.	Jahr Monat	Einfuhr insgesamt	Ernährungswirtschaft				zusammen
			Lebende Tiere ¹⁾	Nahrungsmittel		Genussmittel	
				tierischen Ursprungs	pflanzlichen Ursprungs ²⁾		
1 000 Euro							
1	1999	69 211 848	27 464	1 061 632	2 356 450	694 828	4 140 373
2	2000	85 033 916	26 501	1 198 090	2 457 560	683 849	4 365 999
3	2001	89 765 445	15 479	1 391 505	2 570 333	728 102	4 705 419
4	2002	85 725 937	20 861	1 257 809	2 722 455	696 773	4 697 897
5	2003	87 489 495	22 521	1 380 982	2 893 595	706 017	5 003 115
6	2004	93 975 640	24 997	1 507 596	2 794 588	708 025	5 035 206
7	2005	99 242 471	34 496	1 704 438	2 976 732	807 506	5 523 172
8	2006	115 935 077	39 162	1 743 860	3 238 600	869 678	5 891 300
9	2007	123 754 913	39 455	1 936 069	3 640 050	880 147	6 495 721
10	2008	129 468 096	51 732	2 035 829	3 952 956	787 886	6 828 404
11	2009	107 290 529	44 841	1 983 400	3 794 863	789 461	6 612 565
12	2010	129 429 457	43 487	2 089 108	4 147 044	815 919	7 095 558
13	2011	145 679 686	49 511	2 298 620	4 367 763	904 832	7 620 725
14	2012	147 591 330	62 045	2 463 898	4 275 756	862 622	7 664 319
15	2013	146 767 114	69 358	2 697 736	4 672 597	844 487	8 284 179
16	2014	150 303 646	71 034	2 738 399	4 715 481	804 165	8 329 080
17	2015	161 522 630	54 437	2 684 694	5 385 274	939 514	9 063 919
18	2016	166 208 122	65 225	2 763 630	5 466 698	1 034 003	9 329 557
19	2017	179 362 247	66 772	3 000 102	5 631 924	1 303 986	10 002 781
20	2018 ³⁾	186 132 133	69 987	2 957 187	5 488 009	1 319 544	9 834 722
2018³⁾							
21	Januar	15 490 859	7 010	248 551	452 353	105 950	813 864
22	Februar	14 689 131	5 261	233 860	446 905	93 415	779 440
23	März	15 676 208	6 062	257 711	465 544	98 698	828 015
24	April	15 484 152	5 167	239 314	474 691	89 724	808 896
25	Mai	15 068 950	5 902	241 251	473 829	94 672	815 653
26	Juni	16 412 017	6 374	238 289	480 924	126 086	851 672
27	Juli	16 509 655	4 936	241 009	477 059	102 639	825 643
28	August	14 380 525	4 662	249 044	456 130	107 606	817 442
29	September	15 111 227	6 317	247 671	425 046	111 202	790 236
30	Oktober	16 765 688	7 662	263 185	465 723	144 352	880 921
31	November	16 834 804	5 968	249 833	452 016	139 222	847 039
32	Dezember	13 708 917	4 666	247 469	417 789	105 978	775 901
2019³⁾							
33	Januar	16 298 225	6 371	253 460	461 575	78 212	799 618
34	Februar	15 365 385	4 742	231 081	472 235	76 536	784 595
35	März	16 221 363	4 596	249 440	490 783	89 202	834 021
36	April	15 904 719	4 225	246 796	475 444	93 136	819 602
37	Mai	15 933 652	4 869	238 182	405 636	101 828	750 514
38	Juni						
39	Juli						
40	August						
41	September						
42	Oktober						
43	November						
44	Dezember						
Nachrichtlich: Veränderung der Einfuhr in Euro zum ... in %							
45	Vormonat	0,2	15,2	-3,5	-14,7	9,3	-8,4
46	Vorjahresmonat	5,7	-17,5	-1,3	-14,4	7,6	-8,0

¹⁾ Einschl. lebende Tiere zu anderen als Ernährungszwecken. - ²⁾ Einschl. lebende Pflanzen und Erzeugnisse der Ziergärtnerei.

- ³⁾ Vorläufige Ergebnisse.

nach Warengruppen

Gewerbliche Wirtschaft						Rückwaren, Ersatzlieferungen, andere nicht aufgliederbare Warenverkehre	Lfd. Nr.
Rohstoffe	Halbwaren	Fertigwaren			zusammen		
		insgesamt	davon				
			Vorerzeugnisse	Enderzeugnisse			
1 000 Euro							
2 881 446	3 177 787	59 012 241	6 169 611	52 842 630	65 071 475	-	1
5 055 505	5 396 758	70 215 654	7 347 056	62 868 598	80 667 917	-	2
7 664 137	3 468 077	73 927 811	6 735 468	67 192 343	85 060 025	-	3
6 310 887	2 852 160	71 864 993	6 444 052	65 420 941	81 028 039	-	4
7 179 898	3 046 878	69 893 268	6 751 362	63 141 906	80 120 045	2366335	5
7 529 679	3 645 544	75 152 715	7 665 210	67 487 505	86 327 938	2612495	6
9 019 505	3 413 551	78 702 378	8 192 986	70 509 392	91 135 434	2583865	7
12 864 151	5 011 180	88 366 130	9 273 875	79 092 255	106 241 461	3 802 315	8
11 841 153	5 626 947	95 900 197	10 497 662	85 402 535	113 368 297	3 890 895	9
16 821 217	5 988 953	95 900 005	10 353 396	85 546 609	118 710 175	3 929 516	10
11 297 456	3 914 659	81 091 380	7 990 015	73 101 365	96 303 496	4 374 468	11
14 677 091	5 473 634	96 918 846	10 450 321	86 468 524	117 069 524	5 264 329	12
19 133 082	6 558 681	106 567 653	11 822 837	94 744 814	132 259 418	5 799 540	13
20 162 889	6 493 469	108 037 366	12 089 725	95 947 640	134 693 726	5 233 288	14
19 952 603	6 536 325	106 544 506	11 542 965	95 001 541	133 033 434	5 449 502	15
15 669 600	6 190 328	114 513 407	10 203 009	104 310 398	136 373 336	5 601 231	16
12 545 955	6 259 059	127 376 815	10 065 375	117 311 440	146 181 829	6 276 882	17
10 631 837	5 863 816	132 386 274	9 960 905	122 425 371	148 881 929	7 996 635	18
11 225 379	6 661 656	143 104 412	11 370 397	131 734 014	160 991 445	8 368 017	19
13 717 368	6 700 982	146 534 445	12 296 138	134 238 307	166 952 798	9 344 610	20
1 112 450	545 932	12 279 806	1 065 102	11 214 704	13 938 188	738 807	21
1 168 463	516 683	11 538 170	988 444	10 549 726	13 223 316	686 375	22
1 079 823	543 910	12 442 475	1 043 709	11 398 766	14 066 208	781 985	23
1 066 747	540 532	12 273 518	1 045 380	11 228 138	13 880 797	794 458	24
1 157 083	541 222	11 867 969	1 034 483	10 833 485	13 566 274	687 023	25
1 264 134	586 357	12 905 728	1 098 689	11 807 040	14 756 220	804 125	26
1 313 120	551 026	12 989 120	1 118 374	11 870 746	14 853 267	830 745	27
1 264 051	526 900	10 971 864	966 181	10 005 683	12 762 816	800 267	28
1 207 190	537 932	11 826 753	1 025 805	10 800 948	13 571 874	749 117	29
1 039 750	666 593	13 321 825	1 042 922	12 278 903	15 028 168	856 598	30
1 046 648	664 980	13 468 779	1 026 744	12 442 035	15 180 407	807 357	31
997 909	478 915	10 648 438	840 305	9 808 133	12 125 263	807 753	32
1 258 403	581 386	12 819 874	1 060 367	11 759 507	14 659 663	838 944	33
1 162 739	540 103	11 957 352	966 489	10 990 864	13 660 195	920 595	34
1 081 966	597 183	12 702 533	1 010 892	11 691 641	14 381 682	1 005 661	35
1 182 372	534 599	12 224 371	995 637	11 228 734	13 941 343	1 143 775	36
1 377 139	592 154	12 015 676	985 983	11 029 693	13 984 969	1 198 169	37
							38
							39
							40
							41
							42
							43
							44
16,5	10,8	-1,7	-1,0	-1,8	0,3	4,8	45
19,0	9,4	1,2	-4,7	1,8	3,1	74,4	46

2b. Einfuhr Bayerns nach Warengruppen

Warengruppe	Einfuhr im Berichts- monat	Zu- bzw. Abnahme (-) gegenüber		Einfuhr seit Jahres- beginn	Zu- bzw. Abnahme (-) gegenüber Vorjahr
		Vor- monat	Vor- jahres- monat		
	1 000 Euro	%		1 000 Euro	%
Einfuhr insgesamt	15 933 652	0,2	5,7	79 723 344	4,3
Ernährungswirtschaft	750 514	- 8,4	- 8,0	3 988 349	- 1,4
Lebende Tiere ¹⁾	4 869	15,2	- 17,5	24 803	- 15,6
Nahrungsmittel tierischen Ursprungs	238 182	- 3,5	- 1,3	1 218 959	- 0,1
Nahrungsmittel pflanz- lichen Ursprungs ²⁾	405 636	- 14,7	- 14,4	2 305 673	- 0,3
Genussmittel	101 828	9,3	7,6	438 914	- 9,0
Gewerbliche Wirtschaft	13 984 969	0,3	3,1	70 627 851	2,8
Rohstoffe	1 377 139	16,5	19,0	6 062 620	8,6
Halbwaren	592 154	10,8	9,4	2 845 426	5,8
Fertigwaren	12 015 676	- 1,7	1,2	61 719 806	2,2
Vorerzeugnisse	985 983	- 1,0	- 4,7	5 019 367	- 3,0
Enderzeugnisse	11 029 693	- 1,8	1,8	56 700 439	2,7
Rückwaren, Ersatz- lieferungen, andere nicht aufgliederbare Warenverkehre	1 198 169	4,8	74,4	5 107 144	38,5

¹⁾ Einschl. lebende Tiere zu anderen als Ernährungszwecken. - ²⁾ Einschl. lebende Pflanzen und Erzeugnisse der Ziergärtnerei.

3b. Einfuhr Bayerns nach Warengruppen und Warenuntergruppen

Nr. der Systematik	Warengruppe Warenuntergruppe	Einfuhr					
		im Mai 2019			Januar bis Mai 2019		
		dt=100 KG	1 000 EUR	% ¹⁾	dt=100 KG	1 000 EUR	% ²⁾
1-4	Ernährungswirtschaft						
1	Lebende Tiere						
101	Pferde	115	60	54,0	380	290	-32,8
102	Rinder	7 366	2 240	24,4	33 342	9 916	7,8
103	Schweine	100	48	-89,2	3 161	768	-49,3
105	Schafe	-	-	x	-	-	x
107	Hausgeflügel	18 888	1 832	-41,2	88 757	9 917	-33,4
109	lebende Tiere, a.n.g.	42	689	37,5	207	3 912	16,3
	Zusammen	26 511	4 869	-17,5	125 847	24 803	-15,6
2	Nahrungsmittel tierischen Ursprungs						
201	Milch und Milcherzeugnisse, ausgenommen Butter und Käse	1 179 512	62 745	10,8	5 447 097	291 860	11,1
202	Butter und andere Fettstoffe aus der Milch, einschl. Milchstreichfette	11 479	5 524	-15,3	50 170	23 449	-9,7
203	Käse	182 951	83 089	1,9	873 550	430 552	-0,1
204	Fleisch und Fleischwaren	154 749	63 571	-2,5	823 092	325 576	-3,0
206	Fische und Krebstiere, Weichtiere und andere wirbellose Wassertiere	29 094	16 604	-19,2	159 437	95 069	-7,5
208	tierische Öle und Fette	5 686	711	-2,1	33 176	5 735	4,1
209	Eier, Eiweiß und Eigelb	10 602	2 308	-22,9	74 127	15 085	-33,2
211	Fischmehl, Fleischmehl und ähnliche Erzeugnisse	10 970	652	-52,0	67 675	5 187	-25,0
219	Nahrungsmittel tierischen Ursprungs a.n.g.	13 196	2 980	-47,9	111 002	26 446	-3,3
	Zusammen	1 598 238	238 182	-1,3	7 639 324	1 218 959	-0,1
3	Nahrungsmittel pflanzlichen Ursprungs						
301	Weizen	251 073	5 252	5,3	1 156 385	25 260	-6,9
302	Roggen	12 776	287	-38,5	99 515	2 215	-4,2
303	Gerste	89 093	1 854	-41,1	363 776	8 092	-32,5
304	Hafer	8 308	431	-28,3	51 732	2 097	-45,3
305	Mais	43 918	1 168	-25,4	766 525	39 275	-4,4
308	Sorghum, Hirse und sonstiges Getreide, ausgenommen Reis	4 819	542	-21,1	28 304	3 001	-1,8
309	Reis und Reiserzeugnisse	31 496	3 100	-5,4	190 314	18 166	1,0
310	Getreideerzeugnisse, ausgenommen Reiserzeugnisse	85 385	3 987	17,3	424 021	20 877	0,5
315	Backwaren und andere Zubereitungen aus Getreide	181 526	37 681	3,5	941 168	198 900	7,4
316	Malz	20 821	664	-47,0	116 071	4 604	-23,2
320	Saat- und Pflanzgut, ausgenommen Ölsaaten und sonstigen Samen etc.	7 159	1 553	9,1	37 357	10 546	-32,9
325	Hülsenfrüchte	15 828	793	2,0	78 470	5 248	25,7
335	Grün- und Raufutter	10 694	275	-1,1	72 748	1 893	4,8
340	Kartoffeln und Kartoffelerzeugnisse	188 755	14 306	68,7	671 972	55 083	32,7
345	Gemüse und sonstige Küchengewächse, frisch	304 433	38 991	-23,8	1 491 218	223 805	-11,0
350	Frischobst, ausgenommen Südfrüchte	293 132	50 858	-25,7	1 257 947	203 967	-16,4
355	Südfrüchte	178 553	17 281	-18,6	1 262 047	125 914	-8,9
360	Schalen- und Trockenfrüchte	28 653	11 762	-11,2	178 475	76 175	-0,6
370	Gemüsezubereitungen und Gemüsekonserven	157 640	20 971	-21,7	897 526	112 315	-15,3
372	Obstzubereitungen und Obstkonserven	110 758	15 456	-14,3	545 865	79 373	-13,6
375	Obst- und Gemüsesäfte	66 866	7 498	-22,4	343 719	36 977	-6,7
377	Kakao und Kakaoerzeugnisse	20 082	9 711	13,3	109 878	51 049	5,5
379	Gewürze	20 408	7 076	-10,2	114 561	40 901	1,8
381	Zuckerrüben, Zucker und Zuckererzeugnisse	148 138	11 052	3,2	765 676	80 495	40,4
383	Ölfrüchte	622 786	24 559	31,1	3 814 447	149 564	45,2
385	pflanzliche Öle und Fette	86 410	12 765	0,1	466 463	65 377	0,0
389	Ölkuchen	312 230	9 191	6,1	1 470 945	44 778	7,8
393	Kleie, Abfallerzeugnisse zur Viehfütterung und sonstige Futtermittel	564 025	32 832	0,5	2 954 896	196 301	16,6
395	Nahrungsmittel pflanzlichen Ursprungs, a.n.g.	259 429	39 569	-37,2	1 786 980	301 511	-0,1
396	lebende Pflanzen und Erzeugnisse der Ziergärtnerei	78 811	24 170	-32,0	392 156	121 915	-6,4
	Zusammen	4 204 002	405 636	-14,4	22 851 155	2 305 673	-0,3

¹⁾ Veränderungsrate der Einfuhr in Euro zum Vorjahresmonat. - ²⁾ Veränderungsrate der Einfuhr in Euro zum Vorjahreszeitraum.

Noch: 3b. Einfuhr Bayerns nach Warengruppen und Warenuntergruppen

Nr. der Systematik	Warengruppe Warenuntergruppe	Einfuhr					
		im Mai 2019			Januar bis Mai 2019		
		dt=100 KG	1 000 EUR	% ¹⁾	dt=100 KG	1 000 EUR	% ²⁾
4	Genussmittel						
401	Hopfen	2 606	5 416	167,7	19 412	27 826	19,5
402	Kaffee	7 132	4 635	19,8	29 505	20 061	-2,4
403	Tee und Mate	14 674	3 331	-18,1	60 489	15 256	-11,0
411	Rohtabak und Tabakerzeugnisse	28 293	40 655	21,7	122 378	169 316	-2,0
421	Bier	24 133	1 607	-27,0	154 693	9 542	9,1
423	Branntwein	103 572	22 811	11,5	322 167	80 854	-20,8
425	Wein	118 797	23 374	-18,4	608 373	116 058	-15,7
	Zusammen	299 208	101 828	7,6	1 317 016	438 914	-9,0
1-4	Ernährungswirtschaft zusammen	6 127 959	750 514	-8,0	31 933 342	3 988 349	-1,4
5-8	Gewerbliche Wirtschaft						
5	Rohstoffe						
502	Chemiefasern, einschließlich Abfälle, Seidenraupenkokons und Abfallseide	99 587	16 735	2,3	513 863	86 866	5,0
503	Wolle und andere Tierhaare, roh oder bearbeitet, Reißwolle	5 744	5 500	6,7	26 970	26 822	32,0
504	Baumwolle, roh oder bearbeitet, Reißbaumwolle, Abfälle	3 499	323	42,0	15 490	1 411	-3,2
505	Flachs, Hanf, Jute, Hartfasern und sonstige pflanzliche Spinnstoffe	5 779	158	52,5	27 853	865	22,3
506	Abfälle und Gespinnstwaren, Lumpen und dergleichen	4 815	186	146,3	20 091	855	75,4
507	Felle zu Pelzwerk, roh	3	6	-90,9	11	62	-49,8
508	Felle und Häute, roh, a.n.g.	26 673	2 900	-64,3	137 482	17 351	-57,1
511	Rundholz	1 224 400	9 781	10,3	6 741 743	55 821	-12,9
513	Rohkautschuk	79 312	12 458	11,5	312 614	56 388	9,9
516	Steinkohle und Steinkohlenbriketts	223 309	2 350	-76,6	4 652 689	41 155	-20,0
517	Braunkohle und Braunkohlenbriketts	4 780	46	-72,6	78 635	602	-4,9
518	Erdöl und Erdgas	42 762 554	1 281 119	22,6	175 951 965	5 517 449	9,7
519	Eisenerze	106	2	122,0	702	31	19,4
520	Eisen- und manganhaltige Abbrände und Schlacken	283 721	363	46,0	1 460 573	1 922	7,0
522	Kupfererze	-	-	x	-	-	x
523	Bleierze	-	-	x	1	0	100,0
524	Zinkerze	-	-	x	-	-	x
526	Nickelerze	-	-	x	29	4	100,0
528	Erze und Metallaschen, a.n.g.	41 013	7 403	-15,6	227 218	42 672	28,6
529	Bauxit und Kryolith	698	5	-91,2	3 114	21	-69,3
530	Speisesalz und Industriesalz	39 235	649	-2,3	173 227	3 341	-5,8
532	Steine und Erden, a.n.g.	1 797 559	15 675	0,4	7 924 919	75 139	-1,5
534	Rohstoffe für chemische Erzeugnisse, a.n.g.	102 942	7 115	-14,1	563 142	46 948	11,1
537	Edelsteine, Schmucksteine und Perlen, roh	70	278	-20,1	193	2 271	31,4
590	Rohstoffe, auch Abfälle a.n.g.	735 587	14 086	-20,0	4 252 527	84 626	3,7
	Zusammen	47 441 388	1 377 139	19,0	203 085 050	6 062 620	8,6
6	Halbwaren						
602	Rohseide und Seidengarne, künstliche und synthetische Fäden, auch gezwirnt	34 632	14 235	-15,6	168 635	73 496	-1,6
603	Garne aus Chemiefasern	10 876	5 543	9,9	39 744	23 111	1,7
604	Garne aus Wolle oder anderen Tierhaaren	6 152	12 746	1,7	33 089	68 370	11,5
605	Garne aus Baumwolle	3 472	1 378	-24,8	17 679	8 335	-15,0
606	Garne aus Flachs, Hanf, Jute, Hartfasern und dergleichen	398	99	-28,3	2 472	954	48,3
607	Schnittholz	441 355	25 092	-14,1	2 091 697	116 832	-11,2
608	Halbstoffe aus zellulosehaltigen Faserstoffen	249 554	15 990	-23,1	1 052 788	74 786	-23,0
609	Kautschuk, bearbeitet	38 839	10 319	5,6	189 377	51 376	3,3
611	Zement	45 943	488	-56,4	293 196	2 748	-58,1

¹⁾ Veränderungsrate der Einfuhr in Euro zum Vorjahresmonat. - ²⁾ Veränderungsrate der Einfuhr in Euro zum Vorjahreszeitraum.

Noch: 3b. Einfuhr Bayerns nach Warengruppen und Warenuntergruppen

Nr. der Systematik	Warengruppe Warenuntergruppe	Einfuhr					
		im Mai 2019			Januar bis Mai 2019		
		dt=100 KG	1 000 EUR	% ¹⁾	dt=100 KG	1 000 EUR	% ²⁾
6	noch Halbwaren						
612	mineralische Baustoffe, a.n.g.	619 333	23 092	4,9	2 907 080	107 348	10,3
641	Roheisen	12 410	587	-39,9	339 147	13 737	60,2
642	Abfälle und Schrott, aus Eisen oder Stahl	149 737	6 242	-25,1	716 123	31 892	-12,3
643	Ferrolegerungen	21 780	4 262	-32,8	137 292	23 560	-15,7
644	Eisen oder Stahl in Rohformen, Halbzeug aus Eisen oder Stahl	41 648	6 016	21,4	215 105	27 764	-3,5
645	Aluminium und Aluminiumlegierungen einschl. Abfälle und Schrott	232 062	38 600	-26,5	1 345 677	229 595	-13,6
646	Kupfer und Kupferlegierungen, einschl. Abfälle und Schrott	195 164	95 711	-9,4	824 909	393 935	-24,7
647	Nickel und Nickellegierungen einschl. Abfälle und Schrott	1 240	1 366	-48,8	7 606	8 428	-19,1
648	Blei und Bleilegerungen, einschl. Abfälle und Schrott	19 017	3 695	62,7	78 375	15 222	27,8
649	Zinn und Zinnlegierungen, einschl. Abfälle und Schrott	3 936	7 165	9,5	17 815	32 919	-6,1
650	Zink und Zinklegierungen einschl. Abfälle und Schrott	43 819	11 364	-6,6	193 900	48 752	-28,9
656	radioaktive Elemente und radioaktive Isotope	92	6 442	-76,6	186	14 932	-78,4
659	unedle Metalle, a.n.g.	14 353	10 794	-25,3	84 890	60 435	1,5
661	Fettsäuren, Paraffin, Vaseline und Wachse	47 329	5 202	34,2	203 017	22 193	14,5
665	Koks und Schmelzkoks, aus Stein- oder Braunkohle	94 697	2 321	11,0	445 940	11 046	15,0
667	Rückstände der Erdöl- und Steinkohlenteerdestillation	151 118	7 255	124,1	458 586	33 667	128,5
669	Mineralölerzeugnisse	1 437 926	86 852	100,2	8 579 350	455 938	73,2
671	Teer und Teerdestillationserzeugnisse	82 546	4 985	-1,8	484 142	24 562	-15,1
673	Düngemittel	746 541	15 797	40,4	3 335 888	85 713	19,6
679	chemische Halbwaren, a.n.g.	531 009	34 574	37,4	2 693 520	171 225	24,5
683	Gold für gewerbliche Zwecke	1 607	22 175	108,1	13 970	70 142	-18,6
690	Halbwaren, a.n.g.	90 471	111 765	53,5	443 941	542 412	50,6
	Zusammen	5 369 056	592 154	9,4	27 415 135	2 845 426	5,8
7	Fertigwaren - Vorerzeugnisse						
	Gewebe, Gewirke und Gestricke						
701	aus Seide, künstlichen oder synthetischen Fäden	15 451	15 649	12,6	75 484	68 794	4,2
702	aus Chemiefasern	16 258	21 071	8,6	82 357	97 356	-1,9
703	aus Wolle oder anderen Tierhaaren	1 061	3 141	-45,4	4 521	14 799	-13,2
704	aus Baumwolle	6 734	8 905	-10,9	31 479	38 957	-15,0
705	aus Flachs, Hanf, Jute, Hartfasern und dergleichen	756	739	-22,2	4 750	5 416	1,0
706	Leder	2 202	6 041	-21,9	14 026	32 652	-17,9
707	Pelzfelle, geegerbt oder zugerichtet	60	145	-58,7	402	860	-29,6
708	Papier und Pappe	1 085 361	79 565	4,5	5 321 110	405 185	-4,3
709	Sperrholz, Span- und Faserplatten, Furnierblätter und dergleichen	437 291	31 359	-13,9	2 609 894	181 959	-5,3
711	Glas	164 469	22 473	10,2	811 619	108 334	-6,0
732	Kunststoffe	1 283 648	199 245	-6,5	6 584 263	1 020 423	-2,9
734	Farben, Lacke und Kitte	120 050	55 320	-11,4	579 173	298 870	-1,7
736	Dextrine, Gelatine und Leime	37 053	7 512	-11,0	174 927	37 102	-0,7
738	Sprengstoffe, Schießbedarf und Zündwaren	10 944	8 901	9,0	46 902	40 249	-8,5
740	pharmazeutische Grundstoffe	26 606	82 557	41,7	123 341	433 159	21,0
749	chemische Vorerzeugnisse, a.n.g.	1 055 746	168 187	-5,2	4 846 147	785 337	-4,9
751	Rohre aus Eisen oder Stahl	206 578	32 942	-7,6	1 146 825	181 806	-0,4
753	Stäbe und Profile aus Eisen oder Stahl	413 693	36 307	0,1	2 074 022	181 959	1,8
755	Blech aus Eisen oder Stahl	940 812	77 145	-13,5	4 907 150	411 300	-13,3
757	Draht aus Eisen oder Stahl	163 144	15 839	-8,4	793 448	79 185	-1,9
759	Eisenbahnoberbaumaterial	55 451	3 494	-46,4	290 486	18 151	-22,6
771	Halbzeuge aus Kupfer und Kupferlegierungen	38 782	27 797	-36,1	208 682	145 177	-17,2
772	Halbzeuge aus Aluminium	188 037	64 959	-5,0	965 687	334 718	-0,7

¹⁾ Veränderungsrate der Einfuhr in Euro zum Vorjahresmonat. - ²⁾ Veränderungsrate der Einfuhr in Euro zum Vorjahreszeitraum.

Noch: 3b. Einfuhr Bayerns nach Warengruppen und Warenuntergruppen

Nr. der Systematik	Warengruppe Warenuntergruppe	Einfuhr					
		im Mai 2019			Januar bis Mai 2019		
		dt=100 KG	1 000 EUR	% ¹⁾	dt=100 KG	1 000 EUR	% ²⁾
7	noch Fertigwaren - Vorerzeugnisse						
779	Halbzeuge aus unedlen Metallen, a.n.g.	5 774	8 208	-3,7	34 114	47 803	3,2
781	Halbzeuge aus Edelmetallen	7	5 157	-29,5	94	33 736	-8,2
790	Vorerzeugnisse, a.n.g.	4 076	3 326	9,2	22 139	16 083	-2,2
	Zusammen	6 280 045	985 983	-4,7	31 753 042	5 019 367	-3,0
8	Fertigwaren - Enderzeugnisse						
	Bekleidung aus Gewirken oder Gestricken aus						
801	Seide oder Chemiefasern	23 522	71 907	-6,7	139 452	419 500	-0,1
802	Wolle oder anderen Tierhaaren	887	7 597	-15,2	4 676	37 690	-12,9
803	Baumwolle	39 225	94 941	15,2	185 050	490 183	9,5
804	Bekleidung aus Seide oder Chemiefasern, ausgenommen aus Gewirken oder Gestricken	23 344	87 922	10,4	127 694	506 350	7,7
805	Bekleidung aus Wolle und anderen Tierhaaren, ausgenommen aus Gewirken oder Gestricken	1 651	12 562	-6,2	7 773	54 602	-8,4
806	Bekleidung aus Baumwolle ausgenommen aus Gewirken oder Gestricken	19 460	60 603	-3,6	129 727	420 693	-2,7
807	Bekleidung aus Flachs, Hanf und dergleichen	2 392	12 764	7,6	16 282	95 041	9,6
801-807	Bekleidung zusammen	110 482	348 295	3,6	610 655	2 024 061	3,3
808	Kopfbedeckungen	2 272	8 270	-0,6	11 790	43 731	-4,5
809	Textilerzeugnisse, a.n.g.	122 762	87 450	0,5	659 997	460 618	-0,3
810	Pelzwaren	31	614	-40,4	322	2 990	-13,5
811	Schuhe	61 423	172 074	1,5	304 977	865 276	3,1
812	Lederwaren und Lederbekleidung (ausg. Schuhe)	36 106	77 232	6,4	172 506	377 186	2,1
813	Papierwaren	262 123	53 132	-6,6	1 351 623	294 109	1,0
814	Druckerzeugnisse	88 027	78 649	6,5	426 575	417 879	8,6
815	Holzwaren (ohne Möbel)	547 108	56 126	-5,0	2 795 530	277 908	1,2
816	Kautschukwaren	146 467	105 233	8,3	729 624	516 548	1,2
817	Waren aus Stein	91 149	10 123	8,5	366 782	48 399	5,5
818	keramische Erzeugnisse, ohne Baukeramik	145 853	28 734	8,6	707 257	139 199	0,0
819	Glaswaren	162 686	44 612	-1,3	759 486	217 889	-6,8
820	Werkzeuge, Schneidwaren und Essbestecke aus unedlen Metallen	34 931	63 183	2,4	160 079	305 648	3,9
823	Waren aus Kupfer und Kupferlegierungen	7 696	12 107	0,7	43 446	63 208	8,2
829	Eisen-, Blech- und Metallwaren, a.n.g.	948 201	371 553	-3,0	4 709 268	1 864 336	-2,3
831	Waren aus Wachs oder Fetten	21 127	6 130	-27,4	114 125	35 586	-6,0
832	Waren aus Kunststoffen	855 908	275 622	1,0	3 184 086	1 392 998	4,6
833	fotochemische Erzeugnisse	4 038	5 882	-1,6	24 082	32 173	4,5
834	pharmazeutische Erzeugnisse	33 471	516 127	72,6	148 349	2 152 292	20,0
835	Duftstoffe und Körperpflegemittel	32 675	42 180	-3,9	165 865	228 685	2,4
839	chemische Enderzeugnisse, a.n.g.	344 105	207 677	0,6	1 796 930	1 087 512	8,4
841	Kraftmaschinen (ohne Motoren für Ackerschlepper, Luft- und Straßenfahrzeuge)	11 606	21 108	-11,1	59 992	145 672	12,6
842	Pumpen und Kompressoren	81 281	97 022	-2,3	417 239	504 249	1,9
843	Armaturen	24 594	55 765	15,3	113 930	267 157	6,1
844	Lager, Getriebe, Zahnräder und Antriebselemente	274 959	261 126	9,5	1 365 688	1 289 085	4,5
845	Hebezeuge und Fördermittel	168 350	93 266	-2,0	935 639	490 358	10,8
846	landwirtschaftl. Maschinen (einschl. Ackerschlepper)	94 364	68 743	-3,3	490 014	312 934	-1,6
847	Maschinen für das Textil-, Bekleidungs- und Ledergewerbe	4 346	5 087	-25,1	22 788	30 336	-20,6
848	Maschinen für das Ernährungsgewerbe und die Tabakverarbeitung	3 507	8 904	-24,8	21 714	50 285	-4,9
849	Bergwerks-, Bau- und Baustoffmaschinen	136 338	71 213	11,8	711 387	352 955	6,7
850	Guss- und Walzwerkstechnik	691	1 232	-3,9	7 475	7 800	-19,3
851	Maschinen für die Be- und Verarbeitung von Kautschuk oder Kunststoffen	30 508	27 278	-15,8	159 997	149 836	7,5
852	Werkzeugmaschinen	92 615	101 761	3,6	451 259	491 159	5,2

¹⁾ Veränderungsrate der Einfuhr in Euro zum Vorjahresmonat. - ²⁾ Veränderungsrate der Einfuhr in Euro zum Vorjahreszeitraum.

Noch: 3b. Einfuhr Bayerns nach Warengruppen und Warenuntergruppen

Nr. der Systematik	Warengruppe Warenuntergruppe	Einfuhr					
		im Mai 2019			Januar bis Mai 2019		
		dt=100 KG	1 000 EUR	% ¹⁾	dt=100 KG	1 000 EUR	% ²⁾
8	noch Fertigwaren - Enderzeugnisse						
853	Büromaschinen und automatische Datenverarbeitungsmaschinen	66 651	482 346	2,2	357 307	2 885 922	5,7
854	Maschinen für das Papier- und Druckgewerbe	11 011	15 025	-23,5	48 299	64 815	-16,2
859	Maschinen, a.n.g.	208 287	382 188	6,9	969 755	1 845 388	9,8
841-859	Maschinen zusammen	1 209 106	1 692 062	3,2	6 132 483	8 887 952	5,9
860	Sportgeräte	37 910	47 876	-15,2	211 893	249 480	2,7
861	Geräte zur Elektrizitätserzeugung und -verteilung	557 094	1 090 259	2,9	2 743 221	5 403 144	1,2
862	elektrische Lampen und Leuchten	25 804	44 932	-35,2	168 054	268 750	-24,8
863	nachrichtentechnische Geräte und Einrichtungen	13 416	322 191	-1,2	85 764	1 813 015	6,8
864	Rundfunk- und Fernsehgeräte, phono- und videotechnische Geräte	52 454	234 851	0,4	265 390	1 175 397	-2,8
865	elektronische Bauelemente	110 433	907 939	-13,9	616 135	5 319 684	5,1
869	elektrotechnische Erzeugnisse, a.n.g.	251 229	371 492	9,2	1 261 207	1 831 364	2,3
871	medizinische Geräte und orthopädische Vorrichtungen	16 408	142 633	3,1	92 135	765 210	8,0
872	mess-, steuerungs- und regelungstechnische Erzeugnisse	30 566	318 326	-2,8	147 926	1 583 986	-1,0
873	optische und fotografische Geräte	8 120	91 964	-18,9	39 712	553 107	-1,6
874	Uhren	1 903	34 968	4,7	9 410	175 842	-12,1
875	Möbel	476 186	258 264	8,0	2 467 355	1 261 788	-1,3
876	Musikinstrumente	6 923	15 028	15,3	34 300	74 250	10,6
877	Spielwaren	75 053	120 892	27,3	333 792	520 605	4,6
878	Schmuckwaren, Gold- und Silberschmiedewaren	75	18 491	0,1	654	109 024	-7,2
881	Schienenfahrzeuge	48 475	46 798	-11,9	262 270	264 841	-3,5
882	Wasserfahrzeuge	2 097	3 811	-16,3	26 173	34 225	-51,4
883	Luftfahrzeuge	7 038	169 256	-37,2	44 571	1 065 100	-8,3
884	Fahrgestelle, Karosserien, Motoren, Teile und Zubehör für Kraftfahrzeuge und dergleichen	1 505 402	1 409 412	4,0	7 358 490	6 841 238	-2,7
885	Personenkraftwagen und Wohnmobile	515 813	666 666	3,9	2 442 812	3 245 693	4,5
886	Busse	8 300	7 308	-56,1	91 333	100 748	-8,4
887	Lastkraftwagen und Spezialfahrzeuge	141 337	113 210	23,7	654 825	527 372	40,4
888	Fahrräder	14 384	36 273	8,2	93 903	210 281	11,3
889	Fahrzeuge, a.n.g.	164 252	114 296	6,6	860 228	570 205	8,8
891	vollständige Fabrikationsanlagen	-	-	x	-	-	x
896	Enderzeugnisse, a.n.g.	57 789	179 489	7,5	322 255	999 908	-1,5
	Zusammen	9 396 210	11 029 693	1,8	46 009 643	56 700 439	2,7
7-8	Fertigwaren zusammen	15 676 255	12 015 676	1,2	77 762 685	61 719 806	2,2
5-8	Gewerbliche Wirtschaft zusammen	68 486 699	13 984 969	3,1	308 262 870	70 627 851	2,8
901	Rückwaren	54 382	134 125	26,3	233 754	544 583	5,1
903	Ersatzlieferungen	1 317	5 296	16,6	6 394	23 865	-4,2
905	sonstige besondere Warenverkehre	15	6	-93,7	59	45	-53,8
906	Zuschätzungen von Antwortausfällen	2 575 588	694 705	241,8	9 992 008	2 726 656	112,5
907	Zuschätzungen von Befreiungen	1 558 007	364 037	-2,4	7 669 764	1 811 996	-2,7
908	Sperrungen in der Außenhandelsstatistik	-	-	x	-	-	x
	Insgesamt	78 803 966	15 933 652	5,7	358 098 191	79 723 344	4,3

¹⁾ Veränderungsrate der Einfuhr in Euro zum Vorjahresmonat. - ²⁾ Veränderungsrate der Einfuhr in Euro zum Vorjahreszeitraum.

4b. Einfuhr Bayerns nach Erdteilen, Ursprungsländern und Ländergruppen

Nr. des Landes	Erdteil Ursprungsland Ländergruppe	Einfuhr					
		im Mai 2019			Januar bis Mai 2019		
		dt=100 KG	1 000 EUR	% ¹⁾	dt=100 KG	1 000 EUR	% ²⁾
EUROPA							
001	Frankreich	2 007 318	616 384	-15,1	9 746 448	3 521 908	0,1
003	Niederlande	2 578 507	801 401	-0,7	12 186 479	4 126 701	2,4
005	Italien	2 996 301	1 051 295	1,7	15 336 360	5 019 074	-2,1
006	Vereinigtes Königreich	1 050 300	433 327	-4,5	9 128 070	2 517 886	12,7
007	Irland	43 503	77 959	-9,3	223 606	512 042	-1,5
008	Dänemark	347 842	70 471	13,1	1 418 586	359 708	5,1
009	Griechenland	101 909	34 500	-10,9	644 679	185 125	-8,3
010	Portugal	116 528	135 920	32,2	546 208	659 696	13,2
011	Spanien	807 800	329 429	2,5	3 868 275	1 501 202	-15,1
017	Belgien	1 530 033	365 857	7,2	8 080 606	1 828 519	3,5
018	Luxemburg	151 213	26 363	-2,5	1 000 335	146 895	-5,1
024	Island	3 769	877	-12,4	34 050	8 272	-18,8
028	Norwegen	774 781	30 235	-12,5	3 851 863	163 083	-6,0
030	Schweden	350 923	119 510	-8,1	1 821 593	606 618	-6,0
032	Finnland	231 641	46 008	-3,3	1 160 766	232 995	-1,1
037	Liechtenstein	8 911	14 382	21,8	45 358	60 469	-4,1
038	Österreich	24 431 509	1 731 332	30,4	75 130 033	7 735 726	14,7
039	Schweiz	807 676	372 233	18,0	3 504 152	1 713 783	4,3
041	Färöer	15	17	23,4	60	61	-70,6
043	Andorra	3	3	193,2	16	108	-26,2
044	Gibraltar	0	6	.	1	60	34,2
045	Vatikanstadt	0	8	-72,9	2	88	-27,1
046	Malta	12 263	26 918	6,8	33 593	70 763	-12,3
047	San Marino	73	153	63,1	1 126	662	-7,3
052	Türkei	548 226	192 209	-15,5	2 708 227	1 047 426	-15,1
053	Estland	24 064	7 504	34,1	107 328	32 328	-1,9
054	Lettland	121 402	11 290	-24,0	616 282	59 574	-6,5
055	Litauen	59 696	17 100	-3,8	345 620	103 438	24,3
060	Polen	2 323 468	1 016 890	10,9	11 672 771	5 053 389	7,2
061	Tschechische Republik	5 054 532	1 220 856	4,9	24 813 137	6 164 179	2,0
063	Slowakei	584 552	405 282	14,9	3 364 579	2 063 942	22,5
064	Ungarn	1 258 472	955 943	5,4	6 415 385	4 639 162	6,1
066	Rumänien	352 405	318 881	4,7	1 933 703	1 613 127	-1,5
068	Bulgarien	153 498	59 144	3,6	741 353	362 129	14,1
070	Albanien	6 369	3 533	23,6	27 820	16 819	28,7
072	Ukraine	244 953	30 637	13,9	1 087 063	160 963	4,9
073	Weißrussland (Belarus)	60 340	4 039	-8,0	315 499	21 761	20,5
074	Republik Moldau	2 343	815	-52,3	10 073	4 655	-20,5
075	Russische Föderation	12 487 475	365 898	-14,8	79 748 869	2 373 521	21,0
091	Slowenien	369 330	111 786	11,5	1 968 699	572 699	7,4
092	Kroatien	216 433	41 912	-16,9	843 497	210 664	-8,2
093	Bosnien und Herzegowina	57 734	17 944	-14,6	348 649	97 452	-5,7
095	Kosovo	2 600	382	-28,6	12 808	2 329	-22,8
096	ehemalige jugoslaw. Republik Mazedonien	43 993	203 333	7,8	240 050	1 029 168	21,2
097	Montenegro	957	95	63,9	2 115	254	-39,3
098	Serbien	140 798	50 291	11,7	1 100 697	257 340	20,6
600	Zypern	3 883	1 046	-33,7	15 890	5 216	-9,8
959	Nicht ermittelte Länder (innergem. Warenverkehr)	-	-	x	-	-	x
	Zusammen	62 470 341	11 321 398	5,5	286 202 379	56 862 981	5,1
	dar. EU-Länder	47 279 323	10 034 308	6,5	193 163 880	49 904 707	4,7
	dar. Euro-Länder	36 171 450	5 797 374	7,8	134 375 786	28 377 843	4,6
	dar. EFTA	1 595 137	417 726	15,1	7 435 423	1 945 607	3,0
	<u>Nachrichtlich:</u>						
	Europa zusammen, einschl. Ceuta, Melilla, Georgien, Armenien, Aserbaidschan, Kasachstan, Turkmenistan, Usbekistan, Tadschikistan, Kirgistan	68 081 411	11 588 508	4,8	315 840 641	58 183 420	4,3

¹⁾ Veränderungsrate der Einfuhr in Euro zum Vorjahresmonat. - ²⁾ Veränderungsrate der Einfuhr in Euro zum Vorjahreszeitraum.

Noch: 4b. Einfuhr Bayerns nach Erdteilen, Ursprungsländern und Ländergruppen

Nr. des Landes	Erdteil Ursprungsland Ländergruppe	Einfuhr					
		im Mai 2019			Januar bis Mai 2019		
		dt=100 KG	1 000 EUR	% ¹⁾	dt=100 KG	1 000 EUR	% ²⁾
AFRIKA							
204	Marokko	30 318	22 360	65,1	136 536	101 744	54,8
206	Westsahara	-	-	x	0	0	100,0
208	Algerien	59	98	.	1 978 960	91 836	.
212	Tunesien	22 923	43 165	19,2	118 232	207 653	22,4
216	Libyen	3 395 880	165 428	75,7	13 115 400	577 065	-35,3
220	Ägypten	29 479	6 847	-28,5	117 424	34 369	-29,5
224	Sudan	207	35	-82,1	1 588	408	4,6
225	Südsudan	0	0	100,0	2	11	36,6
228	Mauretanien	0	0	-99,5	1	11	-80,4
232	Mali	96	38	41,2	432	143	29,5
236	Burkina Faso	1 141	266	5,1	3 323	788	-19,2
240	Niger	-	-	-100,0	8	18	.
244	Tschad	0	3	100,0	0	12	-59,2
247	Kap Verde	-	-	x	-	-	-100,0
248	Senegal	713	131	3,1	2 955	674	-28,2
252	Gambia	-	-	-100,0	106	47	.
257	Guinea-Bissau	-	-	x	-	-	x
260	Guinea	0	19	-66,9	224	371	-6,0
264	Sierra Leone	8	61	117,8	46	222	172,2
268	Liberia	-	-	x	2	9	100,0
272	Côte d'Ivoire	431	148	-71,6	2 228	536	-57,0
276	Ghana	303	154	-75,3	4 003	1 191	-16,3
280	Togo	0	29	-55,3	490	77	-44,8
284	Benin	22	14	183,8	83	57	39,1
288	Nigeria	17 769	1 941	-97,6	1 395 949	66 250	-33,3
302	Kamerun	1	0	-99,7	325	230	-8,2
306	Zentralafrikanische Republik	-	-	x	0	1	100,0
310	Äquatorialguinea	43 469	1 229	62,4	160 686	4 570	-7,3
311	São Tomé und Príncipe	-	-	x	-	-	x
314	Gabun	481	26	5,1	481	26	-4,0
318	Republik Kongo	20	66	-44,7	64	100	-60,9
322	Demokratische Republik Kongo	969	1 205	-89,0	17 707	16 293	-64,7
324	Ruanda	1	7	-99,8	1 160	3 439	-61,9
328	Burundi	1	18	.	1	19	35,4
329	St. Helena und zugehörige Gebiete	-	-	x	-	-	x
330	Angola	7	41	-75,6	32	120	-79,4
334	Äthiopien	318	864	.	604	1 127	37,5
336	Eritrea	-	-	x	-	-	x
338	Dschibuti	-	-	x	1	17	.
342	Somalia	-	-	-100,0	0	9	-81,4
346	Kenia	2 488	539	-19,8	6 831	2 699	-22,0
350	Uganda	131	100	-21,2	955	465	-35,4
352	Vereinigte Republik Tansania	324	143	-11,7	5 193	1 732	-3,8
355	Seychellen und zugehörige Gebiete	0	2	212,5	0	6	0,0
357	Britisches Territorium im Indischen Ozean	-	-	x	6	2	100,0
366	Mosambik	4 652	460	-56,4	21 216	2 516	17,7
370	Madagaskar	7 169	1 229	216,8	11 494	3 594	6,4
373	Mauritius	153	248	-26,7	19 591	2 803	39,6
375	Komoren	-	-	x	35	1 773	9,8
378	Sambia	197	326	-89,8	16 100	9 387	-11,6
382	Simbabwe	673	159	-26,6	5 780	771	-5,0
386	Malawi	3 553	804	78,2	11 972	3 205	67,0
388	Südafrika	47 612	58 772	173,2	201 981	268 882	81,3
389	Namibia	3 009	776	198,7	8 061	2 062	-1,0
391	Botsuana	0	1	-71,3	1	4	-37,1
393	Swasiland	23	27	100,0	23	27	35,9
395	Lesotho	-	-	-100,0	513	105	-76,8
021	Ceuta	-	-	x	-	-	x
023	Melilla	-	-	x	-	-	x
	Zusammen	3 614 604	307 780	9,3	17 368 808	1 409 475	-7,7
	<u>Nachrichtlich:</u>						
	Afrika zusammen, ohne Ceuta und Melilla	3 614 604	307 780	9,3	17 368 808	1 409 475	-7,7

¹⁾ Veränderungsrate der Einfuhr in Euro zum Vorjahresmonat. - ²⁾ Veränderungsrate der Einfuhr in Euro zum Vorjahreszeitraum.

Noch: 4b. Einfuhr Bayerns nach Erdteilen, Ursprungsländern und Ländergruppen

Nr. des Landes	Erdteil Ursprungsland Ländergruppe	Einfuhr					
		im Mai 2019			Januar bis Mai 2019		
		dt=100 KG	1 000 EUR	% ¹⁾	dt=100 KG	1 000 EUR	% ²⁾
AMERIKA							
400	Vereinigte Staaten	4 166 276	965 184	11,9	9 841 205	4 346 398	9,5
404	Kanada	53 824	34 327	-10,4	254 246	196 179	-5,1
406	Grönland	1	1	100,0	12	10	128,1
408	St. Pierre und Miquelon	-	-	x	-	-	x
412	Mexiko	22 783	54 710	-2,5	118 976	280 276	-14,7
413	Bermuda	14	18	.	98	123	195,8
416	Guatemala	23 934	1 588	.	51 095	4 632	280,4
421	Belize	5	3	-87,1	141	77	198,6
424	Honduras	1 159	225	-41,3	6 746	1 419	-27,7
428	El Salvador	62	152	40,6	217	797	44,9
432	Nicaragua	218	222	157,9	372	639	48,6
436	Costa Rica	48 533	5 064	25,2	230 747	23 421	35,3
442	Panama (einschl. ehem. Kanalzone)	537	48	-59,0	1 312	175	-63,1
446	Anguilla	-	-	x	2	3	100,0
448	Kuba	480	58	-91,5	4 990	654	-55,6
449	St. Kitts und Nevis	20	221	-50,6	140	1 566	-14,9
452	Haiti	1	18	-76,3	394	215	27,3
453	Bahamas	0	0	100,0	3	20	.
454	Turks- und Caicosinseln	-	-	x	-	-	x
456	Dominikanische Republik	8 496	1 488	17,8	26 477	6 857	17,0
457	Amerikanische Jungfernsinseln	-	-	x	-	-	x
459	Antigua und Barbuda	3	30	100,0	3	30	.
460	Dominica	3	1	100,0	3	1	-67,0
463	Kaimaninseln	-	-	x	5	636	100,0
464	Jamaika	27	12	-61,7	174	53	-21,9
465	St. Lucia	-	-	-100,0	-	-	-100,0
467	St. Vincent und die Grenadinen	-	-	-100,0	-	-	-100,0
468	Britische Jungfernsinseln	-	-	x	0	2	100,0
469	Barbados	99	14	-36,2	149	111	14,8
470	Montserrat	-	-	x	-	-	x
472	Trinidad und Tobago	-	-	-100,0	26	98	-97,5
473	Grenada (einschl. südl. Grenadinen)	2	2	-96,9	74	68	-67,1
474	Aruba	10	32	100,0	17	72	121,7
475	Bonaire, St. Eustatius und Saba	-	-	x	-	-	x
477	Curaçao	-	-	x	0	1	-78,1
479	St. Martin (niederländischer Teil)	-	-	x	-	2	48,8
480	Kolumbien	109 603	5 147	-16,2	558 079	24 831	-31,2
481	St. Barthélemy	58	166	-49,6	337	915	-4,1
484	Venezuela	0	2	.	12	17	-84,7
488	Guyana	182	19	.	866	35	162,2
492	Suriname	0	0	-87,8	7	20	-54,2
500	Ecuador	9 836	1 439	-32,4	56 096	8 066	-30,9
504	Peru	7 570	3 109	-39,8	71 832	22 595	-13,2
508	Brasilien	82 230	30 138	-19,6	842 598	164 995	-17,0
512	Chile	20 556	6 025	0,6	72 442	24 190	-40,3
516	Bolivien	2 096	364	-61,9	9 492	2 309	-41,2
520	Paraguay	1 583	407	42,7	13 649	2 789	19,6
524	Uruguay	1 696	926	79,7	10 152	6 226	176,1
528	Argentinien	13 101	5 174	-0,5	54 571	23 375	10,4
529	Falklandinseln (Malwinen)	-	-	-100,0	504	193	.
	Zusammen	4 574 998	1 116 333	8,3	12 228 260	5 145 091	5,3
	dar. NAFTA	4 242 883	1 054 222	10,2	10 214 427	4 822 853	7,0

¹⁾ Veränderungsrate der Einfuhr in Euro zum Vorjahresmonat. - ²⁾ Veränderungsrate der Einfuhr in Euro zum Vorjahreszeitraum.

Noch: 4b. Einfuhr Bayerns nach Erdteilen, Ursprungsländern und Ländergruppen

Nr. des Landes	Erdteil Ursprungsland Ländergruppe	Einfuhr					
		im Mai 2019			Januar bis Mai 2019		
		dt=100 KG	1 000 EUR	% ¹⁾	dt=100 KG	1 000 EUR	% ²⁾
ASIEN							
604	Libanon	530	163	108,5	2 858	1 206	99,7
608	Arabische Republik Syrien	857	163	-21,4	3 065	657	-14,4
612	Irak	179	100	-99,8	572	470	-99,8
616	Islamische Republik Iran	938	1 027	-21,9	4 924	4 879	-48,8
624	Israel	23 897	27 528	-0,9	113 524	163 040	18,9
625	Besetzte palästinensische Gebiete	40	28	38,2	117	75	-24,5
626	Timor-Leste (ehem. Osttimor)	-	-	x	6	1	100,0
628	Jordanien	365	304	-63,4	2 473	1 940	-31,9
632	Saudi-Arabien	33 941	4 975	-39,5	173 604	25 003	-28,0
636	Kuwait	481	1 008	298,8	3 073	2 664	67,0
640	Bahrain	2 252	530	28,4	6 340	2 195	36,8
644	Katar	1 918	1 220	-50,7	8 965	3 956	-36,2
647	Vereinigte Arabische Emirate	52 679	16 551	20,6	244 715	78 413	23,5
649	Oman	16	46	-68,4	101	696	-31,3
653	Jemen	-	-	x	286 017	13 018	.
660	Afghanistan	8	33	.	13	55	-76,9
662	Pakistan	19 218	15 875	14,2	93 602	81 687	11,6
664	Indien	224 445	124 914	20,7	1 013 169	596 513	10,3
666	Bangladesch	23 382	35 735	13,2	126 644	203 866	21,7
667	Malediven	13	29	82,9	58	121	23,7
669	Sri Lanka	5 922	6 218	40,4	33 652	36 683	34,6
672	Nepal	301	601	4,6	702	2 629	-3,5
675	Bhutan	-	-	-100,0	1 225	186	-46,0
676	Myanmar	1 795	3 258	60,1	11 260	23 455	42,2
680	Thailand	35 890	74 730	-11,1	186 301	453 604	-6,8
684	Demokratische Volksrepublik Laos	142	245	-53,3	1 941	3 772	21,6
690	Vietnam	55 452	84 956	2,2	318 832	439 384	1,3
696	Kambodscha	13 695	24 357	25,9	71 868	127 219	18,6
700	Indonesien	46 784	52 722	25,7	212 172	240 365	16,8
701	Malaysia	44 156	200 599	7,2	236 694	1 000 035	1,8
703	Brunei Darussalam	1	9	.	8	90	90,0
706	Singapur	9 367	32 619	-21,1	49 112	182 165	-14,9
708	Philippinen	14 581	60 799	15,6	48 692	335 330	7,8
716	Mongolei	0	3	-62,9	41 268	2 046	.
720	Volksrepublik China	1 472 668	1 382 686	14,4	7 462 719	6 989 122	7,0
724	Demokratische Volksrepublik Korea	3	19	.	70	160	.
728	Republik Korea	103 970	158 058	23,9	495 758	756 695	19,4
732	Japan	105 342	285 348	-1,2	527 441	1 603 847	11,1
736	Taiwan	117 613	262 469	5,6	391 460	1 298 365	5,7
740	Hongkong	7 566	22 047	-22,8	47 817	128 558	-16,8
743	Macau	2 545	2 351	-31,6	16 800	14 371	-15,9
076	Georgien	1 488	766	-27,9	9 859	6 300	16,6
077	Armenien	243	550	.	265	944	122,1
078	Aserbaidshjan	953 267	46 187	-42,9	10 504 240	465 038	42,5
079	Kasachstan	4 653 004	218 487	-11,2	19 112 752	842 930	-37,6
080	Turkmenistan	-	-	-100,0	0	2	-98,1
081	Usbekistan	2 289	906	117,4	6 656	4 134	104,6
082	Tadschikistan	240	22	-23,8	1 162	152	-21,4
083	Kirgistan	539	192	.	3 328	938	92,9
	Zusammen	8 034 022	3 151 434	5,0	41 877 893	16 138 979	2,4
	dar. ASEAN	221 863	534 295	4,3	1 136 881	2 805 420	1,6
	<u>Nachrichtlich:</u>						
	Asien zusammen, ohne Georgien, Armenien Aserbaidshjan, Kasachstan, Turkmenistan, Usbekistan, Tadschikistan und Kirgistan	2 422 952	2 884 324	7,9	12 239 631	14 818 540	5,3

¹⁾ Veränderungsrate der Einfuhr in Euro zum Vorjahresmonat. - ²⁾ Veränderungsrate der Einfuhr in Euro zum Vorjahreszeitraum.

Noch: 4b. Einfuhr Bayerns nach Erdteilen, Ursprungsländern und Ländergruppen

Nr. des Landes	Erdteil Ursprungsland Ländergruppe	Einfuhr					
		im Mai 2019			Januar bis Mai 2019		
		dt=100 KG	1 000 EUR	% ¹⁾	dt=100 KG	1 000 EUR	% ²⁾
AUSTRALIEN - OZEANIEN							
800	Australien	10 212	10 566	71,5	33 694	55 588	46,0
801	Papua-Neuguinea	1 834	807	-8,5	12 782	4 450	-6,4
803	Nauru	-	-	x	-	-	x
804	Neuseeland	21 812	5 546	0,4	56 265	22 715	1,4
806	Salomonen	0	5	100,0	0	5	.
807	Tuvalu	-	-	x	-	-	x
809	Neukaledonien und zugehörige Gebiete	-	-	-100,0	-	0	-99,8
811	Wallis und Futuna	-	-	x	-	-	x
812	Kiribati	-	-	-100,0	0	3	26,7
813	Pitcairninsele	-	-	x	-	-	x
815	Fidschi	1	7	-61,1	17	50	-65,6
816	Vanuatu	-	-	x	-	-	x
817	Tonga	-	-	x	-	-	x
819	Samoa	180	33	-46,2	180	33	-73,1
820	Nördliche Marianen	-	-	x	1	46	100,0
822	Französisch-Polynesien	0	8	.	6	17	-33,1
823	Föderierte Staaten von Mikronesien	1	7	-9,3	1	7	-9,3
824	Marshallinseln	38	28	100,0	201	83	100,0
825	Palau	-	-	x	-	-	x
830	Amerikanisch-Samoa	-	-	x	-	-	x
831	Guam	-	-	x	-	-	x
832	Kleinere Amerikanische Überseeinseln	-	-	-100,0	-	-	-100,0
833	Kokosinseln (Keelinginseln)	-	-	x	-	-	x
834	Weihnachtsinsel	-	-	x	-	-	x
835	Heard und McDonaldinseln	-	-	x	-	-	x
836	Norfolkinsel	-	-	x	-	-	x
837	Cookinseln	-	-	x	0	31	100,0
838	Niue	-	-	x	-	-	x
839	Tokelau	-	-	-100,0	-	-	-100,0
891	Antarktis	-	-	-100,0	14	107	.
892	Bouvetinsel	-	-	x	-	-	x
893	Südgeorgien und die Südlichen Sandwichinseln	-	-	x	-	-	x
894	Französische Südgebiete	-	-	x	-	-	x
	Zusammen	34 078	17 008	34,2	103 162	83 134	26,8
950	Schiffs- und Luftfahrzeugbedarf	-	-	x	-	-	x
953	Hohe See	-	-	x	10	38	.
958	Nicht ermittelte Länder und Gebiete	75 923	19 699	96,1	317 679	83 647	53,6
	Zusammen	75 923	19 699	96,1	317 689	83 684	53,6
	Insgesamt	78 803 966	15 933 652	5,7	358 098 191	79 723 344	4,3
	BRIC	14 266 818	1 903 636	7,0	89 067 355	10 124 150	9,7
	BRICS	14 314 430	1 962 408	9,0	89 269 336	10 393 032	10,8

¹⁾ Veränderungsrate der Einfuhr in Euro zum Vorjahresmonat. - ²⁾ Veränderungsrate der Einfuhr in Euro zum Vorjahreszeitraum.

Länderverzeichnis für die Außenhandelsstatistik (Stand: Januar 2015)

Europa

001	Frankreich
003	Niederlande
005	Italien
006	Vereinigtes Königreich
007	Irland
008	Dänemark
009	Griechenland
010	Portugal
011	Spanien
017	Belgien
018	Luxemburg
024	Island
028	Norwegen
030	Schweden
032	Finnland
037	Liechtenstein
038	Österreich
039	Schweiz
041	Färöer
043	Andorra
044	Gibraltar
045	Vatikanstadt
046	Malta
047	San Marino
052	Türkei
053	Estland
054	Lettland
055	Litauen
060	Polen
061	Tschechische Republik
063	Slowakei
064	Ungarn
066	Rumänien
068	Bulgarien
070	Albanien
072	Ukraine
073	Weißrussland (Belarus)
074	Republik Moldau
075	Russische Föderation
091	Slowenien
092	Kroatien
093	Bosnien und Herzegowina
095	Kosovo
096	ehemalige jugoslaw. Republik Mazedonien
097	Montenegro
098	Serbien
600	Zypern
959	Nicht ermittelte Länder (innegem. Warenverkehr)

Afrika

204	Marokko
206	Westsahara
208	Algerien
212	Tunesien
216	Libysch-Arabische Dschamahirija
220	Ägypten
224	Sudan
225	Südsudan
228	Mauretanien
232	Mali
236	Burkina Faso
240	Niger
244	Tschad
247	Kap Verde

248	Senegal
252	Gambia
257	Guinea-Bissau
260	Guinea
264	Sierra Leone
268	Liberia
272	Côte d'Ivoire
276	Ghana
280	Togo
284	Benin
288	Nigeria
302	Kamerun
306	Zentralafrikanische Republik
310	Äquatorialguinea
311	São Tomé und Príncipe
314	Gabun
318	Republik Kongo
322	Demokratische Republik Kongo
324	Ruanda
328	Burundi
329	St. Helena und zugehörige Gebiete
330	Angola
334	Äthiopien
336	Eritrea
338	Dschibuti
342	Somalia
346	Kenia
350	Uganda
352	Vereinigte Republik Tansania
355	Seychellen und zugehörige Gebiete
357	Britisches Territorium im Indischen Ozean
366	Mosambik
370	Madagaskar
373	Mauritius
375	Komoren
378	Sambia
382	Simbabwe
386	Malawi
388	Südafrika
389	Namibia
391	Botsuana
393	Swasiland
395	Lesotho
021	Ceuta
023	Mevilla

Amerika

400	Vereinigte Staaten
404	Kanada
406	Grönland
408	St. Pierre und Miquelon
412	Mexiko
413	Bermuda
416	Guatemala
421	Belize
424	Honduras
428	El Salvador
432	Nicaragua
436	Costa Rica
442	Panama (einschl. ehem. Kanalzone)
446	Anguilla
448	Kuba
449	St. Kitts und Nevis

Länderverzeichnis für die Außenhandelsstatistik

452	Haiti
453	Bahamas
454	Turks- und Caicosinseln
456	Dominikanische Republik
457	Amerikanische Jungferninseln
459	Antigua und Barbuda
460	Dominica
463	Kaimaninseln
464	Jamaika
465	St. Lucia
467	St. Vincent und die Grenadinen
468	Britische Jungferninseln
469	Barbados
470	Montserrat
472	Trinidad und Tobago
473	Grenada (einschl. südl. Grenadinen)
474	Aruba
475	Bonaire, St. Eustatius und Saba
477	Curaçao
479	St. Martin (niederländischer Teil)
480	Kolumbien
481	St. Barthélemy
484	Venezuela
488	Guyana
492	Suriname
500	Ecuador
504	Peru
508	Brasilien
512	Chile
516	Bolivien
520	Paraguay
524	Uruguay
528	Argentinien
529	Falklandinseln (Malwinen)

Asien

604	Libanon
608	Arabische Republik Syrien
612	Irak
616	Islamische Republik Iran
624	Israel
625	Besetzte palästinensische Gebiete
626	Timor-Leste (ehem. Osttimor)
628	Jordanien
632	Saudi-Arabien
636	Kuwait
640	Bahrain
644	Katar
647	Vereinigte Arabische Emirate
649	Oman
653	Jemen
660	Afghanistan
662	Pakistan
664	Indien
666	Bangladesch
667	Malediven
669	Sri Lanka
672	Nepal
675	Bhutan
676	Myanmar
680	Thailand
684	Demokratische Volksrepublik Laos
690	Vietnam
696	Kambodscha
700	Indonesien
701	Malaysia
703	Brunei Darussalam

706	Singapur
708	Philippinen
716	Mongolei
720	Volksrepublik China
724	Demokratische Volksrepublik Korea
728	Republik Korea
732	Japan
736	Taiwan
740	Hongkong
743	Macau
076	Georgien
077	Armenien
078	Aserbaidschan
079	Kasachstan
080	Turkmenistan
081	Usbekistan
082	Tadschikistan
083	Kirgistan

Australien - Ozeanien

800	Australien
801	Papua-Neuguinea
803	Nauru
804	Neuseeland
806	Salomonen
807	Tuvalu
809	Neukaledonien und zugehörige Gebiete
811	Wallis und Futuna
812	Kiribati
813	Pitcairniseln
815	Fidschi
816	Vanuatu
817	Tonga
819	Samoa
820	Nördliche Marianen
822	Französisch-Polynesien
823	Föderierte Staaten von Mikronesien
824	Marshallinseln
825	Palau
830	Amerikanisch-Samoa
831	Guam
832	Kleinere Amerikanische Überseeinseln
833	Kokosinseln (Keelinginseln)
834	Weihnachtsinsel
835	Heard und McDonaldinseln
836	Norfolkinsel
837	Cookinseln
838	Niue
839	Tokelau
891	Antarktis
892	Bouvetinsel
893	Südgeorgien und die Südlichen Sandwichinseln
894	Französische Südgebiete

Verschiedenes

950	Schiffs- und Luftfahrzeugbedarf
953	Hohe See
958	Nicht ermittelte Länder und Gebiete

Ländergruppen

EU-Länder

001 Frankreich
003 Niederlande
005 Italien
006 Vereinigtes Königreich
007 Irland
008 Dänemark
009 Griechenland
010 Portugal
011 Spanien
017 Belgien
018 Luxemburg
030 Schweden
032 Finnland
038 Österreich
046 Malta
053 Estland
054 Lettland
055 Litauen
060 Polen
061 Tschechische Republik
063 Slowakei
064 Ungarn
066 Rumänien
068 Bulgarien
091 Slowenien
092 Kroatien
600 Zypern

EURO-Länder

001 Frankreich
003 Niederlande
005 Italien
007 Irland
009 Griechenland
010 Portugal
011 Spanien
017 Belgien
018 Luxemburg
032 Finnland
038 Österreich
046 Malta
053 Estland
054 Lettland
055 Litauen
063 Slowakei
091 Slowenien
600 Zypern

EFTA-Länder

024 Island
028 Norwegen
037 Liechtenstein
039 Schweiz

NAFTA-Länder

400 Vereinigte Staaten
404 Kanada
412 Mexiko

ASEAN-Länder

676 Myanmar
680 Thailand
684 Demokratische Volksrepublik Laos
690 Vietnam
696 Kambodscha
700 Indonesien
701 Malaysia
703 Brunei Darussalam
706 Singapur
708 Philippinen

BRIC-Länder

508 Brasilien
075 Russische Föderation
664 Indien
720 Volksrepublik China

BRICS-Länder

508 Brasilien
075 Russische Föderation
664 Indien
720 Volksrepublik China
388 Südafrika

Aktuelle
Veröffentlichungen
unter
q.bayern.de/produkte



Statistisches Jahrbuch für Bayern 2018

Das Statistische Jahrbuch für Bayern ist das Standardwerk der amtlichen Statistik in Bayern seit 1894. Umfassend und informativ bietet es jährlich die aktuellsten Statistikdaten über Land, Leben, Leute, Politik, Wissenschaft und Wirtschaft in Bayern an.

Auf über 600 Seiten enthält es die wichtigsten Ergebnisse aller amtlichen Statistiken – in Form von Tabellen, Graphiken oder Karten – zum Teil mit langjährigen Vergleichsdaten und Zeitreihen. Ebenso werden ausgewählte wichtige Strukturdaten für Regierungsbezirke, kreisfreie Städte und Landkreise sowie Regionen Bayerns, aber auch für alle Bundesländer und die EU-Mitgliedstaaten dargestellt. Daten aus Statistiken anderer Dienststellen und Organisationen vervollständigen das Angebot.



Preise

Buch 39,00 € | DVD (PDF) 12,00 € | Buch+DVD 46,00 € | Datei (PDF) 12,00 €



Bayern Daten 2018

Die Bayern Daten sind ein kleiner Auszug aus dem Statistischen Jahrbuch. Auf ca. 30 Seiten sind die wichtigsten bayerischen Strukturdaten aus Wirtschaft, Gesellschaft und Politik in Tabellen und Grafiken dargestellt.

Preise

Heft 0,55 € | Datei kostenlos

Bayerisches Landesamt für Statistik – Vertrieb, St.-Martin-Straße 47, 81541 München
Telefon 089 2119-3205 | Telefax 089 2119-3457 | vertrieb@statistik.bayern.de